



정답과 해설



초등
사회

5 · 1

• 진도책 2

• 실전책 21

정답과 해설

진도책

1. 우리나라 국토 여행

1 우리나라의 지형

01 우리나라의 산지와 하천 지형

기본 문제로 익히기

12~13쪽

핵심 체크

- | | | |
|------|------|------|
| 1 지형 | 2 동쪽 | 3 하천 |
| 4 평야 | 5 산맥 | 6 상류 |

OX 퀴즈

1 (1) ○ (2) × (3) ×

- | | |
|---------------|--------|
| 2 하천 | 3 ① |
| 4 ㉠ 육지 ㉡ 모래사장 | 5 ㉠, ㉡ |
| 6 (2) ○ | 7 평야 |

- (2) 우리나라는 국토의 약 70%가 산지입니다.
(3) 우리나라는 전체적으로 동쪽이 높고 서쪽으로 갈수록 땅의 높이가 낮아집니다.
- 하천은 물이 흘러가며 모여서 만들어진 크고 작은 물줄기입니다.
- 섬은 하천이나 바다 등의 물로 둘러싸인 땅으로, 크기와 모양이 다양합니다. 우리나라에는 수천 개의 섬이 있습니다.
- 해안은 바다와 육지가 맞닿아 있는 부분입니다. 해안 주변에서는 갯벌이나 모래사장, 해안 절벽 등 다양한 지형을 볼 수 있습니다.
- 우리나라는 국토의 약 70%가 산지이며, 동쪽은 높고 서쪽으로 갈수록 땅의 높이가 점점 낮아집니다. ㉠ 높고 험한 산은 주로 북쪽과 동쪽에 많으며, ㉡ 하천을 따라 주로 서쪽과 남쪽에 넓은 평야가 나타납니다.
- 해발 고도가 높으면서 상대적으로 평평한 산지 지역에서는 고랭지 채소를 재배하거나 목장이 발달하기도 합니다. 또한 관광이나 휴양을 위해 자연 휴양림 등을 만들거나, 나무와 버섯 등의 산림 자원을 얻기도 합니다.

(2) 래프팅은 하천을 이용하는 모습입니다.

- 하천의 중·하류 주변에 발달한 평야 지역에서는 벼농사를 많이 지으며, 옛날부터 사람들이 많이 모여 살면서 도시가 발달하였습니다.

02 우리나라의 해안 지형과 국토 여행

기본 문제로 익히기

16~17쪽

핵심 체크

- | | | |
|------|-------|--------|
| 1 삼면 | 2 해안선 | 3 서 |
| 4 갯벌 | 5 동 | 6 모래사장 |
| 7 남 | 8 다도해 | |

OX 퀴즈

1 (1) × (2) × (3) ○

- | | |
|---------------------------|-----------|
| 2 ㉠ 반도 ㉡ 긴 | 3 ㉠, ㉡, ㉢ |
| 4 (1) - ㉠ (2) - ㉠ (3) - ㉡ | 5 ㉣ |
| 6 예경 | |

- (1) 우리나라의 서해안, 동해안, 남해안은 해안선의 모습과 해안에 발달한 지형이 다릅니다.
(2) 서해안은 수심이 얕은 편이며, 섬과 만, 갯이 많아서 해안선이 매우 복잡합니다.
- 우리나라는 삼면이 바다로 둘러싸인 반도 국가로, 비슷한 면적의 다른 나라보다 해안선이 긴 편이어서 해안을 비교적 쉽게 접할 수 있습니다.
- 동해안은 해안선이 비교적 단조로우며, 수심이 깊고 섬이 적은 편입니다. 또한 모래사장이 길게 펼쳐진 곳이 많으며, 이를 해수욕장으로 이용하기도 합니다. ㉢ 섬과 만, 갯이 많아서 해안선이 복잡한 해안은 서해안과 남해안입니다.
- 서해안과 남해안은 섬, 만, 갯이 많아서 해안선이 복잡한 반면, 동해안은 해안선이 비교적 단조롭습니다.
- 남해는 수심이 얕고 파도가 잔잔하여 물고기, 조개, 김, 미역 등을 기르는 양식업이 발달하였습니다.
- 우리나라에는 다양한 지형 경관을 관광 자원으로 활용한 여행지가 많습니다.

- | | | |
|---------|---------|-----------|
| 01 지형 | 02 ③ | 03 ⑤ |
| 04 ② | 05 항석 | 06 ① |
| 07 ③, ⑤ | 08 산맥 | 09 ㉠, ㉡ |
| 10 ① | 11 ㉢, ㉣ | 12 ① |
| 13 ㉤, ㉥ | 14 ⑤ | 15 종현, 창민 |
| 16 ①, ③ | 17 (다) | 18 생태 |

키워드 **로 푸는 서술형 문제**

19 (1) 서쪽

(2) ㉡ 우리나라는 전체적으로 동쪽이 높고 서쪽으로 갈수록 땅의 높이가 점점 낮아진다.

20 (1) (가) 산지 (나) 하천

(2) ㉡ (가) 산지에서는 스키장에서 스키를 타거나, 자연 휴양림 등에서 휴양을 한다. (나) 하천 상류의 계곡에서는 래프팅 등을 즐긴다.

- 01 지형은 산지, 하천, 평야, 해안, 섬과 같은 땅의 생김새를 말한다. 우리 국토는 다양한 지형으로 이루어져 있습니다.
- 02 산지는 주변보다 높이 솟은 산들이 모여 이룬 지형으로, 땅의 높고 낮음의 차이가 큼니다. ①은 해안, ②는 섬, ④는 하천, ⑤는 평야입니다.
- 03 해안은 바다와 육지가 맞닿아 있는 부분입니다. 해안에서는 갯벌이나 모래사장, 해안 절벽 등을 볼 수 있습니다.
- 04 평야는 해발 고도가 비교적 낮은 곳에 있는 넓고 평평한 땅입니다. 주로 큰 하천의 하류 주변에 하천이 운반한 흙과 모래가 쌓여 넓은 평야가 만들어집니다.
- 05 하천은 물이 흘러가며 모여서 만들어진 크고 작은 물줄기로, 높은 곳에서 낮은 곳으로 흐릅니다.
- 06 ㉠은 한강, ㉢은 설악산, ㉣은 호남평야입니다. 우리나라는 높고 험한 산이 주로 북쪽과 동쪽에 분포하고, 큰 하천은 대부분 서쪽이나 남쪽으로 흐르며, 하천을 따라 주로 서쪽과 남쪽에 넓은 평야가 나타납니다.
- 07 ① 국토의 약 70%가 산지입니다. ② 큰 하천은 대부분 서쪽이나 남쪽으로 흐릅니다. ④ 넓은 평야는 큰 하천을 따라 주로 서쪽과 남쪽에 나타납니다.
- 08 큰 산맥과 하천 등의 지형은 옛날부터 우리나라의 지

역을 구분하는 기준이 되었습니다.

- 09 산지는 해발 고도가 높고 자연 경관이 뛰어납니다. 산지 지역에서는 각종 자원을 얻기도 합니다. ㉠ 땅의 높고 낮음의 차이가 큼니다. ㉢ 해안 지형에 대한 설명입니다.
- 10 산지 지역에서는 스키장, 자연 휴양림 등 관광·휴양 시설이 발달하고, 해발 고도가 높으면서 상대적으로 평평한 곳에서는 고랭지 채소를 재배하거나 목장이 발달하기도 합니다. ①은 해안에서 경험할 수 있습니다.
- 11 ㉠ 대부분의 큰 하천은 서쪽이나 남쪽으로 흘러서 황해나 남해로 흐릅니다. ㉡ 하천의 하류로 갈수록 흙과 모래가 쌓여서 넓은 평야가 만들어집니다.
- 12 하천의 중·하류 주변 평야에서는 물을 구하기 쉽고 비옥한 땅이 넓게 펼쳐져 있어 벼농사를 많이 짓습니다. ②, ③은 산지, ④는 하천, ⑤는 해안을 이용하는 모습입니다.
- 13 우리나라는 삼면이 바다로 둘러싸인 반도 국가이며, 각 해안별 해안선의 모습이 다릅니다. ㉠ 서해안과 남해안은 해안선이 매우 복잡합니다. ㉢ 우리나라에는 수천 개의 섬이 있습니다.
- 14 염전은 서해안과 남해안에서 많이 볼 수 있습니다. ⑤ 서해안과 남해안은 밀물과 썰물의 차이가 커서 갯벌이 발달하였습니다.
- 15 갯벌은 밀물과 썰물의 차이가 클 때 만들어지는 지형입니다. 우리나라에서는 주로 서해안과 남해안에 발달해 있으며, 해산물을 채취하거나 갯벌을 간척하여 농업 용지나 공업 용지로 이용하기도 합니다.
- 16 (가)는 서해안, (나)는 동해안입니다. 동해안은 서해안에 비해 해안선이 단조롭고 섬이 적으며, 동해가 황해보다 수심이 깊습니다. 반면 서해안은 동해안에 비해 섬, 만, 굽이 많고 해안선이 복잡합니다. 또한 두 해안의 특징이 다르기 때문에 그에 따라 나타나는 사람들의 생활 모습이 다르기도 합니다.
- 17 (다)는 남해안입니다. 남해는 수심이 얕고 파도가 잔잔하여 양식업이 발달하였으며, 남해안에는 독특한 해안 지형을 볼 수 있는 해상 국립 공원이 있습니다.
- 18 우리나라는 국립 공원과 생태 관광지를 지정하고 관리하며 아름다운 국토를 지키기 위해 노력하고 있습니다.

- 19 (1) 우리나라는 동쪽에서 서쪽으로 갈수록 땅의 높이가 점점 낮아집니다.
(2) 우리나라는 높고 험한 산이 주로 북쪽과 동쪽에 있어 전체적으로 동고서저의 지형이 나타납니다.

채점 기준	
상	(1) '서쪽'을 쓰고, (2) '우리나라는 전체적으로 동쪽이 높고 서쪽으로 갈수록 땅의 높이가 점점 낮아진다.'라고 바르게 쓴 경우
중	(2)의 답만 바르게 쓴 경우
하	(1)의 답만 바르게 쓴 경우

- 20 (1) 주변보다 높이 솟은 산들이 모여 이룬 지형은 산지, 물이 흘러가며 모여서 만들어진 크고 작은 물줄기는 하천입니다.
(2) 산지는 자연 경관이 뛰어나서 휴양 시설이 발달하였습니다. 하천 상류의 계곡에서는 빠른 물살을 이용한 래프팅 등의 스포츠가 발달합니다.

채점 기준	
상	(1) '(가) 산지 (나) 하천'을 쓰고, (2) '(가) 산지에서는 스키장에서 스키를 타거나 자연 휴양림 등에서 휴양을 한다.', '(나) 하천 상류의 계곡에서는 래프팅 등을 즐긴다.'라고 각각 바르게 쓴 경우
중	(2)의 답만 바르게 쓴 경우
하	(1)의 답만 바르게 쓴 경우

2 소중한 우리 땅, 독도

01 독도의 위치와 자연환경

기본 문제로 익히기

24~25쪽

핵심 체크

- ① 동쪽 ② 동해 ③ 화산섬
④ 눈 ⑤ 천연 보호 ⑥ 해양

OX 퀴즈

1 (1) × (2) × (3) ○

- 2 독도 3 ㉠ 동쪽 ㉡ 울릉도
4 (1) - ㉢ (2) - ㉣ 5 ㉤, ㉥
6 다엘 7 가스 하이드레이트

- 1 (1) 독도는 동해의 중심에 있습니다.
(2) 독도는 화산 활동으로 만들어진 화산섬입니다.

- 2 독도는 우리나라에서 가장 동쪽에 있는 영토로, 행정 구역상 경상북도 울릉군 울릉읍에 속하며, 두 개의 큰 섬과 주변의 크고 작은 바위섬으로 이루어져 있습니다.
3 독도는 우리나라의 가장 동쪽에 있는 영토입니다. 울릉도와는 약 87.4km, 일본 오키섬과의 거리는 약 157.5km로, 독도는 일본보다 우리나라와 더 가깝습니다.
4 독도는 화산 활동으로 만들어진 화산섬으로, 대부분 암석으로 이루어져 있으며 지형 경관이 독특합니다.
5 독도는 기온이 온화한 편이며, 눈과 비가 자주 내려 비교적 습한 기후가 나타납니다. ㉠ 바람이 많이 불다. ㉡ 흐린 날이 더 많습니다.
6 다엘 - 독도는 섬의 경사가 급하고 대부분 암석이어서 식물이 자랄 수 있는 공간이 부족하지만, 해국, 섬기린초 등 희귀한 식물들이 살고 있습니다.
7 독도 주변의 깊은 바다에는 해양 심층수가 있고, 바다의 밑바닥에는 가스 하이드레이트가 묻혀 있는 등 독도는 자원이 풍부하여 경제적 가치가 높습니다.

02 역사 자료 속 독도와 독도를 지키려는 노력

기본 문제로 익히기

28~29쪽

핵심 체크

- ① 울릉도 ② 팔도총도 ③ 일본
④ 태정관 ⑤ 조선 ⑥ 법령

OX 퀴즈

1 (1) × (2) × (3) ○

- 2 『세종실록』 「지리지」 3 ㉡
4 (1) - ㉢ (2) - ㉣ 5 안용복
6 ㉤ 7 반크

- 1 (1) 『삼국사기』에는 우산국이 신라의 영토라고 나와 있습니다.
(2) 독도로 주민 등록을 한 최초의 인물은 최종덕입니다.
2 『세종실록』 「지리지」에는 울릉도와 독도가 서로 다른 두 개의 섬이며, 강원도에 속한 섬이라고 기록되어 있습니다. 또한 날씨가 맑으면 울릉도에서 독도를 볼 수 있다는 내용도 기록되어 있습니다.

- 3 「태정관 지령」에는 죽도(울릉도)와 일도(독도)가 일본의 영토가 아니라고 기록되어 있습니다.
- 4 「삼국점양지도」는 독도와 관련한 일본의 옛 지도이고, 『신증동국여지승람』「팔도총도」는 독도와 관련한 우리나라의 옛 지도입니다.
- 5 조선 시대에 안용복은 일본으로부터 독도가 우리나라의 땅이라는 사실을 확인받았습니다.
- 6 독도를 지키기 위해 오늘날에도 정부와 민간단체 등에서 여러 노력을 하고 있습니다. ④ 독도 경비대원과 독도 주민이 독도에 거주하고 있습니다.
- 7 반크는 전 세계에 우리나라와 관련된 잘못된 사실을 찾아 바르게 알리는 활동을 하는 민간단체입니다.

실력 문제로 다잡기

30~33쪽

- | | | |
|---------|---------|-----------|
| 01 ④ | 02 울릉도 | 03 ㉠, ㉡ |
| 04 은희 | 05 ① | 06 ③ |
| 07 ①, ⑤ | 08 ㉠, ㉡ | 09 해양 심층수 |
| 10 ① | 11 팔도총도 | 12 ① |
| 13 ②, ⑤ | 14 ③ | 15 현석 |
| 16 ④ | 17 ㉠, ㉡ | 18 ③ |

키워드 로 푸는 서술형 문제

- 19 (1) ㉠ 동쪽 ㉡ 화산섬
(2) 예 동해의 중심에 있어 선박 및 항공의 항로 뿐만 아니라 군사적으로 중요한 위치에 있기 때문이다.
- 20 (1) 심흥택
(2) 예 심흥택의 보고를 받고 나라에서 작성한 보고서에 독도라는 명칭이 공식적으로 처음 사용되었기 때문이다.

- 01 사진 속 섬은 독도입니다. 울릉도와 독도 사이의 거리는 약 87.4km, 일본 오키섬과 독도 사이의 거리는 약 157.5km로, 지리적으로 독도는 일본보다 우리나라에 더 가깝습니다.
- 02 독도는 울릉도에서 동남쪽으로 약 87.4km 떨어져 있고, 날씨가 맑으면 울릉도에서 독도를 볼 수 있습니다.
- 03 독도는 우리나라의 가장 동쪽에 있어 우리나라의 영역을 정하는 기준이 되며, 선박의 긴급 대피 장소로 이용될 수도 있습니다. ㉠ 우리나라에서 가장 큰 섬은 제주도입니다. ㉡ 독도는 동해의 중심에 있어 교통과 군사적으로 중요한 위치에 있습니다.
- 04 독도는 우리나라의 동쪽 끝에 있는 영토이며, 우리나라, 일본, 러시아와 맞닿아 있는 동해의 중심에 있습니다.
- 05 독도는 화산 활동으로 만들어진 화산섬으로, 밀물과 썰물의 차이가 작고 수심이 깊은 동해에 있습니다. ① 갯벌은 밀물과 썰물의 차이가 큰 서해안과 남해안 일대에서 많이 볼 수 있는 지형입니다.
- 06 독도는 화산 활동으로 만들어진 화산섬으로, 대부분 암석으로 이루어져 있습니다. ③ 독도는 섬의 경사가 급하기 때문에 넓게 펼쳐진 평야 지형을 보기 어렵습니다.
- 07 독도는 동해의 영향을 받아 온화한 편이며, 안개가 자주 끼고 흐린 날이 많습니다. 또한 눈과 비가 자주 내려 비교적 습한 기후가 나타나고, 바람이 많이 불니다.
- 08 ㉡ 독도는 섬의 경사가 급하고 대부분 암석이어서 식물이 살기 어려운 환경입니다. ㉠ 독도 주변 바다는 따뜻한 바닷물과 차가운 바닷물이 만나는 곳으로, 다양한 해양 생물이 살고 있습니다.
- 09 해양 심층수는 수심 200m 아래 깊은 곳에 있는 바닷물로, 영양분이 많고 경제성이 높으며 오염 물질이나 세균이 없어 다양한 분야에서 활용되고 있습니다.
- 10 『세종실록』「지리지」는 1454년에 기록된 우리나라의 옛 자료입니다. 울릉도와 독도가 서로 다른 두 개의 섬으로 강원도에 속해 있다는 사실과, 날씨가 맑으면 울릉도에서 독도를 볼 수 있다는 사실을 알 수 있습니다. ①은 「대한제국 칙령 제41호」를 통해 알 수 있는 사실입니다.
- 11 『신증동국여지승람』에 수록된 「팔도총도」는 독도를 우산도로 표기하고, 동해에 독도와 울릉도를 별개의 섬으로 그려 조선의 영토로 표시하였습니다.
- 12 「삼국점양지도」와 「태정관 지령」은 모두 독도와 관련한 일본의 옛 자료입니다.
- 13 「삼국점양지도」는 일본의 지리학자가 그린 지도로, 울릉도와 독도가 우리나라와 같은 색으로 표시되어 있습니다. 「태정관 지령」은 당시 일본 최고 행정 기관인 태정관에서 작성한 문서로, 죽도(울릉도)와 일도(독도)가 일본의 영토가 아니라고 지시를 내린 공식 문서입니다. ④는 「삼국사기」의 내용입니다.

- 14 「조선왕국전도」는 프랑스의 지리학자가 만든 지도로, 울릉도와 우산도(독도)가 조선의 영토로 나와 있습니다.
- 15 현석 - 이사부는 신라 시대에 우산국을 정복한 신라 장군입니다. 『삼국사기』에는 우산국이 신라의 영토임이 기록되어 있습니다.
- 16 홍순철은 독도 의용 수비대를 만들어 일본의 불법 침입을 막고 독도를 지키고자 노력한 인물이며, 최종덕은 우리나라 최초의 독도 주민으로 독도에 거주하며 독도를 지키려고 노력한 인물입니다.
- 17 오늘날 우리나라의 정부와 민간단체는 독도를 지키려고 다양한 노력을 하고 있습니다. ㉠ 우리나라는 독도가 자기네 영토라는 일본의 억지 주장에 무력으로 대응하고 있지는 않습니다. ㉡ 독도의 생태계를 보호하고 독도를 지속적으로 이용할 수 있도록 여러 법령을 만들고 시행하는 주체는 정부입니다.
- 18 ③ 독도는 우리나라의 소중한 영토이자 국민의 중요한 삶의 터전이므로, 우리는 독도에 대한 영토 주권 의식을 갖고 독도를 지키려고 노력해야 합니다.
- 19 (1) 독도는 우리나라의 가장 동쪽에 있는 영토이며, 화산 활동으로 만들어진 화산섬입니다.
(2) 독도는 동해의 중심에 있어 교통과 군사적으로 중요합니다.

채점 기준	
상	(1) '㉠ 동쪽 ㉡ 화산섬'을 쓰고, (2) '동해의 중심에 있어 선박 및 항공의 항로뿐만 아니라 군사적으로 중요한 위치에 있기 때문이다.'라고 바르게 쓴 경우
중	(2)의 답만 바르게 쓴 경우
하	(1)의 답만 바르게 쓴 경우

- 20 (1) 심홍택은 독도를 지키기 위해 노력한 우리나라의 인물입니다.
(2) 심홍택의 보고 이후 우리나라 정부에서 작성한 보고서에 '독도'라는 명칭이 공식적으로 처음 사용되었기 때문에 독도를 지키려는 심홍택의 노력이 더욱 의미를 가집니다.

채점 기준	
상	(1) '심홍택'을 쓰고, (2) '심홍택의 보고를 받고 나라에서 작성한 보고서에 독도라는 명칭이 공식적으로 처음 사용되었기 때문이다.'라고 바르게 쓴 경우
중	(2)의 답만 바르게 쓴 경우
하	(1)의 답만 바르게 쓴 경우

단원 정리

34~35쪽

- | | | |
|------|--------|----------|
| ① 남쪽 | ② 목장 | ③ 상류 |
| ④ 갯벌 | ⑤ 모래사장 | ⑥ 다도해 |
| ⑦ 동쪽 | ⑧ 동해 | ⑨ 화산섬 |
| ⑩ 눈 | ⑪ 철새 | ⑫ 독도 경비대 |

단원 평가

36~39쪽

- 01 ⑤ 02 ③ 03 ⑤
04 ㉠, ㉡
05 예 동쪽이 높고 서쪽으로 갈수록 땅의 높이가 낮아진다.
06 ③ 07 (1) - ㉠ (2) - ㉠
08 선해 09 ㉠, ㉡
10 ㉠ 반도 ㉡ 해안선 11 ㉡
12 ㉠, ㉡, ㉢
13 예 남해는 수심이 얕고 파도가 잔잔하여 물고기, 김 등을 기르기 좋은 환경이기 때문이다.
14 ㉠, ㉡ 15 ㉠ 16 ㉠
17 주하 18 천연 보호 구역
19 예 수산 자원, 해양 심층수, 가스 하이드레이트 등 자원이 풍부하여 경제적 가치가 높기 때문이다.
20 ㉠ 21 「태정관 지령」
22 ㉠, ㉡ 23 ㉠, ㉡
24 예 우리나라의 영토인 독도를 지키기 위해서이다.

- 01 ⑤ 우리나라는 산지, 하천, 평야, 해안, 섬 등 다양한 지형으로 이루어져 있습니다.
- 02 하천은 물이 흘러가며 모여서 만들어진 크고 작은 물줄기로, 높은 곳에서 낮은 곳으로 흐릅니다.
- 03 해안은 바다와 육지가 맞닿아 있는 부분으로, 갯벌이나 모래사장, 해안 절벽 등을 볼 수 있습니다. ⑤ 다목적 댐은 하천에서 볼 수 있는 모습입니다.
- 04 ㉠ 대부분의 큰 하천은 서쪽이나 남쪽으로 흐릅니다. ㉡ 하천을 따라 주로 서쪽과 남쪽에 넓은 평야가 나타납니다.
- 05 우리나라는 높고 험한 산이 주로 북쪽과 동쪽에 많이 분포해 있어서 전체적으로 동쪽은 높고 서쪽으로 갈수록 땅의 높이가 낮아집니다.

채점 기준	
상	‘동쪽이 높다.’, ‘서쪽으로 갈수록 땅의 높이가 낮아진다.’라고 모두 바르게 쓴 경우
하	위의 내용 중 한 가지만 바르게 쓴 경우

- 06 산지는 주변보다 높이 솟은 산들이 모여 이룬 지형입니다. 해발 고도가 높고 상대적으로 평평한 곳에서는 고랭지 채소를 재배하거나 목장이 발달하기도 합니다. ③ 서해안에서 볼 수 있는 생활 모습입니다.
- 07 산지는 자연 경관이 뛰어나서 관광과 휴식의 공간을 제공하기도 합니다. 또한 물살이 빠른 하천의 상류에서는 래프팅과 같은 여가 생활이 이루어지는 모습을 볼 수 있습니다.
- 08 하천의 중·하류 주변에 발달한 평야 지역은 물을 구하기 쉽고 비옥한 땅이 펼쳐져 있어 벼농사가 발달하였습니다. 또한 옛날부터 사람들이 많이 모여 살면서 도시가 발달하였습니다. 선해 - 갯벌이나 모래사장은 해안에서 볼 수 있습니다.
- 09 옛날에는 교통망이나 교통수단이 발달하지 않아서 큰 산맥이나 하천 등을 넘어 지역을 이동하는 것이 어려웠습니다. 그래서 산맥과 하천 같은 지형을 기준으로 지역이 구분되었습니다.
- 10 우리나라는 삼면이 바다로 둘러싸인 반도 국가이며, 비슷한 면적의 다른 나라보다 해안선이 긴 편입니다.
- 11 동해안에서는 넓은 모래사장을 해수욕장으로 이용하는 모습을 주로 볼 수 있습니다.
- 12 우리나라의 서해안과 남해안은 섬이 많고 해안선이 복잡하며, 밀물과 썰물의 차이가 큼니다. ㉠ 서해안과 남해안은 동해안보다 모래사장이 길게 펼쳐진 곳이 상대적으로 적습니다.
- 13 남해는 수심이 얕고 파도가 잔잔하여 물고기, 김 등을 기르는 양식업이 발달하였습니다.

채점 기준	
상	‘남해는 수심이 얕고 파도가 잔잔하여 물고기, 김 등을 기르기 좋은 환경이기 때문이다.’라고 바르게 쓴 경우

- 14 독도는 우리나라에서 가장 동쪽에 있는 영토로, 울릉도에서 약 87.4km 떨어져 있습니다. ① 울릉도의 동남쪽에 있습니다. ② 일본보다 우리나라와 더 가깝습니다. ⑤ 일본의 오키섬보다 울릉도와 더 가깝습니다.

- 15 코끼리 바위는 코끼리가 물을 마시는 모습과 닮아 코끼리 바위라고 부릅니다.

- 16 ㉠ 독도는 두 개의 큰 섬인 동도와 서도 그리고 주변의 크고 작은 바위섬 89개로 이루어져 있습니다.

- 17 독도는 연평균 기온이 약 12℃로 온화한 편이며, 눈과 비가 자주 내려 비교적 습한 기후가 나타납니다.

- 18 독도는 여러 종류의 동식물이 서식하는 생태계의 보고로, 우리나라는 독도를 천연 보호 구역으로 지정해 보호하고 있습니다.

- 19 독도 주변 바다는 수산 자원이 풍부한 황금 어장이며, 깊은 바다에는 해양 심층수, 가스 하이드레이트 등의 자원이 있어 독도의 경제적 가치를 높입니다.

채점 기준	
상	‘수산 자원, 해양 심층수, 가스 하이드레이트 등 자원이 풍부하여 경제적 가치가 높기 때문이다.’라고 바르게 쓴 경우
하	‘자원이 많기 때문이다.’라는 내용만 간단하게 쓴 경우

- 20 「조선왕국전도」는 프랑스의 지리학자가 만든 지도로, 지도에 울릉도와 우산도(독도)가 조선의 영토로 나타나 있습니다.

- 21 일본의 「태정관 지령」은 일본의 내무성에서 울릉도와 독도가 일본에 속하는지 묻자, 당시 일본 정부의 최고 행정 기관인 태정관에서 두 섬이 일본과 관계없다고 답한 공식 문서입니다.

- 22 ② 옛날에 독도는 우산도, 석도 등 여러 이름으로 불렸습니다. ③ 다른 나라 사람들도 독도를 우리나라에 속한 섬으로 인식하였습니다. ⑤ 독도가 우리나라의 영토라는 사실을 국제적으로 인정받았습니다.

- 23 ㉠ 일본 관리들이 독도를 일본의 영토로 만들려고 하는 사실을 정부에 보고한 인물은 심홍택이고, ㉡ 독도 1호 주민은 최종덕입니다.

- 24 정부는 우리나라의 소중한 영토인 독도를 지키기 위해 각종 시설물을 설치하고, 독도를 지킬 수 있는 여러 법령을 시행하는 등의 노력을 하고 있습니다.

채점 기준	
상	‘우리나라의 영토인 독도를 지키기 위해서이다.’라고 바르게 쓴 경우

2. 우리나라 지리 탐구

1 우리나라의 기후

01 우리나라의 기후 특징

기본 문제로 익히기

44~45쪽

핵심 체크

- | | | |
|-------|-------|------|
| 1 기후 | 2 겨울 | 3 남쪽 |
| 4 여름 | 5 울릉도 | 6 계절 |
| 7 북서쪽 | | |

OX 퀴즈

1 (1) × (2) × (3) ○

2 기후 3 ㉠, ㉡

4 ㉠ 중강진 ㉡ 서귀포 5 ㉢

6 (1) ○

- (1) 기후는 오랜 기간 한 지역에서 나타나는 평균적인 대기 상태를 말합니다.
(2) 우리나라는 계절에 따라 기온과 강수량의 차이가 큰 편입니다.
- 기후는 오랜 기간(30년) 한 지역에서 나타나는 평균적인 대기 상태로, 기온, 강수량, 바람 등으로 나타냅니다.
- ㉠ 우리나라는 계절별로 기온과 강수량의 차이가 큰 편입니다. ㉡ 우리나라는 계절에 따라 방향과 성질이 다른 바람의 영향을 받습니다.
- 우리나라는 대체로 남쪽 지역으로 갈수록 기온이 높아지고, 북쪽 지역으로 갈수록 기온이 낮아집니다.
- 우리나라는 가뭄에 대비하고 물을 효율적으로 관리하고자 옛날부터 저수지를 만들었습니다. ① 계절에 따라 강수량의 차이가 큼. ② 지역에 따라 강수량의 차이가 큼. ③ 강수량은 계절별로 다름. ④ 여름에는 장마와 태풍의 영향으로 비가 많이 내립니다.
- 우리나라는 여름철에 남쪽 바다에서 덥고 습한 바람이 불어와 날씨가 덥고 비가 많이 내리는 반면, 겨울철에는 북서쪽 대륙에서 차갑고 건조한 바람이 불어와 날씨가 춥고 비가 적게 내립니다.

02 우리나라의 계절별 기후 특징

기본 문제로 익히기

47쪽

핵심 체크

- | | | |
|------|-------|------|
| 1 봄 | 2 황사 | 3 비 |
| 4 태풍 | 5 열대야 | 6 가을 |
| 7 서리 | 8 눈 | |

OX 퀴즈

1 (1) ○ (2) × (3) ○

2 ㉠ 여름 ㉡ 겨울 3 가을

- (2) 우리나라는 여름에 기온이 높아 밤에도 기온이 떨어지지 않는 열대야 현상이 발생하기도 합니다.
- 우리나라는 계절별로 기온과 강수량의 차이가 커서 여름에는 기온이 높고 강수량이 많지만, 겨울에는 기온이 낮고 강수량이 적습니다.
- 가을에는 사람들이 단풍 구경을 하러 가고 김장을 하며 겨울을 나려고 준비합니다.

03 우리나라에서 발생하는 자연재해

기본 문제로 익히기

50~51쪽

핵심 체크

- | | | |
|---------|------|------|
| 1 자연재해 | 2 기후 | 3 특보 |
| 4 기후변화 | 5 여름 | 6 법 |
| 7 기후 행동 | | |

OX 퀴즈

1 (1) ○ (2) × (3) ×

2 자연재해 3 황사

4 (1) - ㉠ (2) - ㉡ (3) - ㉢ 5 기후변화

6 ㉣, ㉤ 7 준서

- (2) 지구 온난화로 우리나라의 연평균 기온은 높아지고 있습니다.
(3) 기후변화로 자연재해의 발생 횟수와 그 피해가 늘어나고 있습니다.

- 2 자연재해는 가뭄, 홍수 등과 같이 자연 현상이 사람들의 생명과 재산에 피해를 주는 것을 말합니다.
- 3 황사는 중국과 몽골의 사막에 있는 모래 먼지가 바람을 타고 우리나라로 날아오는 현상을 말합니다. 황사로 인해 사람들은 눈병이나 호흡기 질환에 걸릴 수 있습니다.
- 4 폭설이 발생하면 집 주변에 쌓인 눈을 수시로 치우고, 폭염이 발생하면 시원한 장소를 찾아 더위를 피해야 합니다. 홍수가 발생하면 높은 곳으로 대피해야 합니다.
- 5 기후변화는 일정한 지역에서 장기간에 걸쳐 나타나는 기후의 평균적인 상태가 변화하는 현상을 말합니다. 산업이 발달하면서 화석 연료의 소비가 늘어나 온실가스가 많이 배출되어 기후변화에 영향을 미쳤습니다.
- 6 ㉠ 지구 온난화의 영향으로 우리나라는 연평균 기온이 높아져 여름이 길어지고, 겨울은 짧아지고 있습니다. ㉡ 봄꽃이 피는 시기는 빨라지고, 단풍이 드는 시기는 늦어지고 있습니다.
- 7 우리나라는 기후변화를 막기 위한 법과 정책을 만들고 친환경 에너지를 개발하려고 노력하며, 개인은 일회용품의 사용을 줄이는 등 기후 행동을 실천하려고 노력하고 있습니다.

실력 문제로 다잡기

52~55쪽

- | | |
|--------------------|------------|
| 01 (1) - ㉠ (2) - ㉡ | 02 ㉡ |
| 03 다른 | 04 ㉡ |
| 05 ㉡ | 06 ㉡ |
| 07 ㉡ | 08 ㉡ |
| 09 겨울 | 10 ㉡, ㉢ |
| 11 ㉠ | 12 ㉡, ㉢ |
| 13 ㉡ | 14 ㉠, ㉡, ㉢ |
| 15 ㉢ | 16 ㉡ |
| 17 ㉡ | 18 ㉠ |

키워드 로 푸는 서술형 문제

- 19 (1) 여름
(2) 예 홍수와 가뭄에 대비하고 물을 효율적으로 관리하려고 다목적 댐을 만든다.
- 20 (1) 지구 온난화
(2) 예 우리나라는 세계 여러 나라와 함께 기후 변화 협약을 맺는다. / 기후변화를 막기 위한 법과 정책을 만든다.

- 01 날씨는 그날그날의 짧은 기간에 나타나는 대기 상태를 말하고, 기후는 오랜 기간 한 지역에서 나타나는 평균적인 대기 상태를 말합니다.
- 02 우리나라는 사계절이 비교적 뚜렷하게 나타나고, 계절별로 기온과 강수량의 차이가 큰 편입니다. ㉡ 계절별로 불어오는 바람의 방향과 성질이 다릅니다.
- 03 우리나라는 계절에 따라 대륙과 해양의 영향을 받기 때문에 계절별로 기온의 차이가 큼니다. 민주 - 우리나라는 겨울철 기온이 낮고, 여름철 기온이 높습니다. 수혁 - 우리나라는 남북으로 길게 뻗어 있어 남쪽과 북쪽의 기온 차이가 큼니다.
- 04 ㉠ 우리나라의 겨울철 평균 기온은 지역 간의 차이가 큼니다. ㉢ 우리나라에서 겨울철 평균 기온이 가장 높은 지역은 서귀포입니다. ㉣ 우리나라에서 겨울철 평균 기온이 가장 낮은 지역은 중강진입니다. ㉤ 대체로 북쪽에서 남쪽으로 갈수록 겨울철 평균 기온이 높아집니다.
- 05 옛날에는 더운 여름을 시원하게 보내려고 바람이 잘 통하는 대청을 만들었고, 추운 겨울을 따뜻하게 보내려고 온돌을 만들었습니다. ㉢ 오늘날에도 온돌을 사용하고 있습니다.
- 06 ㉠ 연 강수량 지도를 통해서는 우리나라의 계절별 강수량 특징을 알기는 어렵고, 지역별 강수량의 차이가 크다는 것은 알 수 있습니다. ㉢ 연 강수량이 1,400mm 이상인 곳은 남부 지방과 제주도입니다. ㉣ 연 강수량이 800mm 미만인 곳은 북부 지방입니다.
- 07 ㉠ 우리나라의 연 강수량은 약 1,300mm로, 세계 평균보다 많은 편입니다. ㉡ 연 강수량의 절반 이상이 여름에 집중됩니다. ㉢ 여름에는 장마와 태풍 등의 영향으로 강수량이 많습니다. ㉤ 겨울에는 북서쪽에서 불어오는 건조한 바람 등의 영향으로 강수량이 적습니다.
- 08 울릉도에서는 겨울에 눈이 많이 내려서 집 안에서 생활하기 편리하도록 외벽인 우데기를 설치하였고, 눈 속에 발이 빠지지 않도록 설피를 신었습니다.
- 09 우리나라는 계절에 따라 불어오는 바람의 방향과 성질이 다른데, 겨울에는 북서쪽 대륙에서 차갑고 건조한 바람이 불어옵니다.
- 10 ㉠ 가을에는 기온이 내려가면서 단풍이 듭니다. ㉡ 봄에는 꽃샘추위와 황사가 발생하기도 합니다.

- 11 사람들은 봄에 주로 꽃구경을 하러 가고, 여름에는 물놀이를 하러 가며, 가을에는 단풍 구경을 하러 가고, 겨울에는 눈썰매 등을 즐깁니다.
- 12 ① 계절마다 발생하는 자연재해가 다릅니다. ③ 자연재해의 피해를 복구하는 데에는 시간과 비용이 많이 듭니다. ④ 우리나라에서는 지진처럼 지형과 관련된 자연재해도 발생합니다.
- 13 태풍은 주로 늦여름에서 초가을에 발생하며, 많은 비와 강한 바람을 동반하는 현상을 말합니다.
- 14 ㉔ 우리나라에서는 사람들이 미리 자연재해에 대비할 수 있도록 자연재해가 발생할 우려가 있을 때 기상 특보를 발령합니다.
- 15 한파는 겨울철에 기온이 갑자기 내려가면서 발생하는 추위로, 한파가 발생하면 외출할 때 모자와 장갑 등을 착용하고 수도관이 얼어서 터지지 않도록 물을 약하게 틀어 놓아야 합니다. ①은 홍수, ②는 황사, ④는 폭설, ⑤는 폭염이 발생했을 때의 행동 요령입니다.
- 16 기후변화는 태양의 활동 변화나 화산재 분출 등 자연적 요인에 따라 나타나기도 하고, 온실가스 배출량 증가, 무분별한 삼림 개발 등 인간의 활동에 따라 나타나기도 합니다.
- 17 기후변화에 따라 홍수, 태풍 등 자연재해의 발생 횟수가 늘어나고 그 정도가 심해지고 있으며, 자연재해로 인한 피해도 커지고 있습니다.
- 18 기후변화에 대응하기 위해서는 개인의 노력도 필요합니다. 일회용품의 사용을 줄이고 자원을 재활용하며, 친환경 제품을 사용하는 등 기후 행동을 실천하는 자세가 필요합니다.
- 19 (1) 우리나라는 연 강수량의 절반 이상이 여름에 집중됩니다.
(2) 우리나라는 하천 상류에 다목적 댐을 만들어 물을 가두고, 비가 오지 않을 때 물을 흘려보내는 등 물을 효율적으로 관리하고 있습니다.

채점 기준	
상	(1) '여름'을 쓰고, (2) '홍수와 가뭄에 대비하고 물을 효율적으로 관리하려고 다목적 댐을 만든다.'라고 바르게 쓴 경우
중	(2)의 답만 바르게 쓴 경우
하	(1)의 답만 바르게 쓴 경우

- 20 (1) 지구의 평균 기온이 높아지는 현상을 지구 온난화라고 합니다. 우리나라는 지구 온난화의 영향으로 지난 100여 년간(1912년~2020년) 연평균 기온이 약 1.9℃ 상승하였습니다.
(2) 우리나라는 기후변화에 대응하기 위해 다양한 법과 정책을 만들어 시행하고 있습니다.

채점 기준	
상	(1) '지구 온난화'를 쓰고, (2) '세계 여러 나라와 함께 기후변화 협약을 맺는다.', '기후변화를 막기 위한 법과 정책을 만든다.'라고 두 가지를 모두 바르게 쓴 경우
중	(2)의 답만 바르게 쓴 경우
하	(1)의 답만 바르게 쓴 경우

2 우리나라의 인구 분포

01 우리나라의 인구 분포 특징

기본문제로 익히기

58~59쪽

핵심 체크

- | | | |
|---------|-------|-------|
| ① 인구 분포 | ② 평야 | ③ 산업화 |
| ④ 대도시 | ⑤ 도시 | ⑥ 수도권 |
| ⑦ 청장년층 | ⑧ 노년층 | |

OX 퀴즈

- 1 (1) × (2) ○ (3) ×
- 2 인구 분포 3 ㉠ 높습니다 ㉡ 낮습니다
4 윤진 5 ①, ⑤ 6 ㉢, ㉣, ㉤

- 1 (1) 우리나라는 인구가 지역별로 불균형하게 분포합니다.
(3) 오늘날 우리나라 전체 인구의 절반 이상이 수도권에 집중해 있습니다.
- 2 인구가 어디에 얼마나 있는지 나타낸 것을 인구 분포라고 합니다. 인구 분포는 자연환경과人文환경의 영향을 받아 지역에 따라 다르게 나타납니다.
- 3 인구 밀도는 일정한 면적(1km²) 안에 살고 있는 사람의 수로, 인구의 밀집 정도를 나타냅니다. 서울특별시는 면적에 비해 인구가 많아서 인구 밀도가 높고, 강원특별자치도는 면적에 비해 인구가 적어서 인구 밀도가 낮습니다.

- 4 산업화 이전에는 평야가 발달한 남서쪽 지역에 인구가 밀집하였고, 추고 산지가 발달한 북동쪽 지역에는 인구가 적었습니다.
- 5 산업화 이후 오늘날에는 서울, 부산 등의 대도시와 수도권, 남동 임해 공업 지역과 같이 산업이 발달한 지역에 인구가 밀집해 있습니다.
- 6 수도권에는 일자리와 정치·경제·행정·문화 등 다양한 기능이 집중해 있어 인구가 모여들고 있습니다. ㉠ 수도권은 도로와 철도 등 다양한 교통이 발달해 있습니다.

02 인구 분포의 불균형에 따른 문제점과 해결 노력

기본 문제로 익히기

62~63쪽

핵심 체크

- 1 교통 2 시설 3 격차
4 공공 5 혁신 6 귀농

OX 퀴즈

1 (1) × (2) ○ (3) ×

- 2 ㉠ 불균형 ㉡ 밀집한 3 (2) ○
4 태용 5 ㉠ 6 ㉢, ㉤

- 1 (1) 인구가 빠져나간 지역에서는 일손 부족 등의 문제가 나타납니다.
(3) 우리나라는 인구 분포의 불균형 문제를 해결하고자 수도권의 인구와 기능을 분산하는 정책을 시행하고 있습니다.
- 2 수도권에 인구가 지나치게 집중하면서 우리나라는 인구 분포의 불균형을 비롯한 여러 가지 문제점이 발생하였습니다. 인구가 밀집한 지역에서는 주택 부족, 집값 상승, 교통 혼잡, 주차 공간 부족, 환경 오염 등의 문제가 나타나고 있습니다.
- 3 인구가 빠져나간 지역에서는 일할 사람이 줄어들어 노년층 인구 비율이 높아지고, 일손이 부족한 문제가 발생합니다. 또한 생활 편의 시설 부족, 폐교·빈집 증가 등의 문제가 발생합니다.

- 4 인구 분포의 불균형이 심해지면 국토 공간의 발전에도 불균형이 발생하므로 지역 격차를 줄이고 국토를 더 효율적으로 이용하기 위해서는 국토의 균형 발전이 필요합니다.
- 5 우리나라에서는 국토를 균형 있게 발전시키기 위해 「수도권 정비 계획법」을 시행하고 공공 기관을 이전하며 혁신 도시를 조성하고 있습니다.
- 6 ㉠ 인구가 빠져나가는 문제를 겪고 있는 지역에서는 생활에 필요한 각종 시설을 건설하여 생활 환경을 개선하려고 노력합니다. ㉡ 청장년층 인구를 유입하고자 지식 기반 산업, 관광 산업 등 다양한 산업을 발전시켜 일자리를 늘리려고 노력합니다.

실력 문제로 다잡기

64~67쪽

- 01 인구 분포 02 진우 03 (1) ○
04 수도권 05 ㉡ 06 산업화
07 ㉠, ㉡ 08 ㉤ 09 ㉠, ㉡
10 ㉣ 11 (1) ㉠, ㉢, ㉤ (2) ㉣, ㉤, ㉥
12 ㉢ 13 ㉠ 14 신도시
15 ㉣ 16 ㉢, ㉤ 17 ㉡, ㉤
18 ㉣

키워드 로 푸는 서술형 문제

- 19 (1) 인구 피라미드
(2) 예 서울특별시에는 강진군에 비해 청장년층 인구 비율이 높고, 강진군은 서울특별시에 비해 노년층 인구 비율이 높다.
- 20 (1) 혁신
(2) 예 인구가 전 국토에 고르게 분포하고, 산업이 전 국토에 균형적으로 발전하도록 하기 위해서이다.

- 01 인구 분포는 인구가 어디에 얼마나 있는지 나타낸 것을 말합니다.
- 02 지역에 따라 자연환경과 인문환경이 다르기 때문에 인구는 국토상에 고르게 분포하지 않습니다.
- 03 인구 밀도는 일정한 면적(1km²) 안에 살고 있는 사람의 수로, 인구의 밀집 정도를 나타냅니다. 면적이 동일할 때 인구가 많은 곳이 인구 밀도가 더 높습니다.

- 04 오늘날에는 서울, 부산 등의 대도시와 수도권, 남동 해 공업 지역과 같이 산업이 발달한 지역에 인구가 밀집해 있습니다.
- 05 ① 산지 지역은 인구 밀도가 낮습니다. ③ 벼농사가 발달한 지역은 인구 밀도가 낮습니다. ④ 촌락에는 인구가 적고, 도시에는 인구가 많습니다. ⑤ 오늘날에는 자연환경보다 인문환경이 인구 분포에 더 많은 영향을 미칩니다.
- 06 1960년대 이후 산업화가 이루어지면서 사람들이 일자리를 찾아 촌락에서 도시로 이동하는 현상이 나타났습니다.
- 07 오늘날 수도권과 대도시 지역은 유소년층과 청장년층 인구 비율이 높게 나타나고, 수도권과 대도시 이외의 지역은 노년층 인구 비율이 높게 나타납니다.
- 08 오늘날에도 수도권의 인구는 꾸준히 증가하여 우리나라 전체 인구의 절반 정도가 수도권에 살고 있습니다.
- 09 ㉠ 수도권에는 교육·문화·의료 시설 등 생활에 필요한 시설이 많습니다. ㉡ 수도권에는 대규모 주거 단지가 조성되어 있습니다.
- 10 ④ 수도권은 인구가 많아서 주택이 부족하고, 집값이 비싸서 집을 구하기 어려운 문제가 있습니다.
- 11 인구가 밀집한 지역에서는 주택 부족, 교통 혼잡, 환경 오염 등의 문제가 나타나고, 인구가 빠져나간 지역에서는 일손 부족, 생활 편의 시설 부족, 폐교·빈집 증가 등의 문제가 나타납니다.
- 12 인구가 밀집한 지역에서는 자동차가 많아서 교통이 혼잡하고, 주차 공간이 부족한 문제가 발생하며, 이로 인해 주민 간에 다툼이 생기기도 합니다.
- 13 인구 분포의 불균형이 심해지면 국토 공간에도 불균형이 발생하고, 국가 전체 발전에도 부정적인 영향을 미칩니다.
- 14 1980년대부터 우리나라는 서울의 인구와 기능을 분담하고자 일산, 분당, 평촌 등의 신도시를 만들었습니다.
- 15 ④ 우리나라는 「수도권 정비 계획법」을 만들어 공장이나 대학교 등 인구를 끌어들이는 시설이 수도권에 집중되지 않도록 관리합니다.
- 16 우리나라는 수도권에 있는 공공 기관을 비수도권으로

이전하여 국토를 균형 있게 발전시키려고 노력합니다.

- 17 인구가 빠져나가는 문제를 겪고 있는 지역에서는 교육·문화·의료 시설 등 각종 시설을 만들어 생활 환경을 개선하고, 지역의 상황에 맞는 복지 정책을 시행하여 사람들이 지역에 정착하는 방안을 마련하고 있습니다.
- 18 인구 분포의 불균형을 해결하기 위해 지역에서는 청장년층 인구를 유입하고자 다양한 산업을 발전시켜 일자리를 늘리려고 노력하고 있습니다.
- 19 (1) 인구 피라미드는 인구의 연령별·성별 구성을 피라미드 모양으로 나타낸 그래프를 말합니다.
(2) 오늘날 수도권과 대도시 지역은 유소년층과 청장년층 인구 비율이 높게 나타나고, 수도권과 대도시 이외의 지역은 노년층 인구 비율이 높게 나타납니다.

채점 기준	
상	(1) '인구 피라미드'를 쓰고, (2) '서울특별시와 강진군에 비해 청장년층 인구 비율이 높고, 강진군은 서울특별시와 비교 노년층 인구 비율이 높다.'라고 바르게 쓴 경우
중	(2)의 답만 바르게 쓴 경우
하	(1)의 답만 바르게 쓴 경우

- 20 (1) 혁신 도시는 공공 기관을 중심으로 지방 정부, 지역의 기업, 대학, 연구소가 서로 협력할 수 있는 여건과 우수한 주거·교육·문화 시설을 만든 도시입니다. 수도권을 제외한 전 국토에 고르게 분포하고 있습니다.
(2) 우리나라는 국토의 균형 발전을 위해 혁신 도시 조성 등과 같은 정책을 시행하고 있습니다.

채점 기준	
상	(1) '혁신'을 쓰고, (2) '인구가 전 국토에 고르게 분포하고, 산업이 전 국토에 균형적으로 발전하도록 하기 위해서이다.'라고 바르게 쓴 경우
중	(2)의 답만 바르게 쓴 경우
하	(1)의 답만 바르게 쓴 경우

단원 정리

68~69쪽

- | | | |
|-------|-------|-------|
| ① 계절 | ② 여름 | ③ 남쪽 |
| ④ 기온 | ⑤ 눈 | ⑥ 기후 |
| ⑦ 특보 | ⑧ 겨울 | ⑨ 산업화 |
| ⑩ 수도권 | ⑪ 노년층 | ⑫ 교통 |
| ⑬ 빈집 | ⑭ 격차 | ⑮ 혁신 |

단원 평가

70~73쪽

01 ①

02 ②

03 ㉠, ㉡

04 ㉢ 우리나라는 계절별로 강수량의 차이가 커서 홍수와 가뭄에 대비하려고 저수지와 다목적 댐을 만든다.

05 ①, ⑤

06 ①

07 (1) - ㉢ (2) - ㉠ (3) - ㉠ (4) - ㉢

08 (라)

09 ④

10 ②, ⑤

11 ㉣ 기후변화로 여름이 길어지고 겨울은 짧아지고 있다.

12 ③

13 ㉠, ㉡

14 ④

15 수도권

16 도시

17 ⑤

18 ㉢ 수도권에는 문화·의료 시설 등 생활에 필요한 시설이 많기 때문이다.

19 ④

20 ②

21 민지

22 혁신 도시

23 ④

24 ㉢ 생활에 필요한 대중교통 수단을 늘려서 지역 주민들의 생활 환경을 개선한다. / 지역의 상황에 맞는 복지 정책을 시행한다.

01 우리나라는 계절에 따라 기온의 차이가 커서 겨울철 기온이 낮고, 여름철 기온이 높습니다.

02 옛날에는 여름철에 더위를 이겨 내려고 바람이 잘 통하는 대청을 만들었고, 오늘날에는 에어컨, 선풍기 등을 사용합니다. 겨울철에는 추위를 극복하려고 온돌을 설치하였고, 오늘날에는 온돌, 보일러 등을 사용합니다.

03 ㉠ 우리나라는 장마와 태풍 등의 영향으로 연 강수량의 절반 이상이 여름철에 집중되어 계절별로 강수량의 차이가 큰 편입니다. ㉢ 영동 지방과 울릉도는 눈이 많이 내려서 겨울철에도 강수량이 많습니다.

04 저수지는 비가 많이 올 때 물을 저장해 두었다가 물이 필요할 때 사용하는 시설이고, 다목적 댐은 하천 상류에 만들어 물을 가두고 비가 오지 않을 때 흘려보내는 시설입니다.

채점 기준

‘우리나라는 계절별로 강수량의 차이가 커서 홍수와 가뭄에 대비하려고 저수지와 다목적 댐을 만든다.’라고 바르게 쓴 경우

05 제시된 자료는 여름철에 주로 불어오는 바람입니다. 여름에는 남쪽 바다에서 덥고 습한 바람이 불어와 날

씨가 덥고 비가 많이 내리고, 밤에는 열대야 현상이 발생하기도 합니다. ③은 가을, ②와 ④는 겨울의 기후 특징입니다.

06 이른 봄, 꽃이 필 무렵에 갑자기 추위가 찾아오는 현상을 꽃샘추위라고 합니다. 황사는 중국과 몽골의 사막에 있는 모래 먼지가 바람을 타고 우리나라로 날아오는 현상을 말합니다.

07 사람들은 주로 봄에 꽃구경을 하러 가고, 여름에는 물놀이를 하러 가며, 가을에는 단풍 구경을 하러 가고, 겨울에는 보일러 등의 난방 기구를 사용합니다.

08 겨울철에는 짧은 시간 안에 많은 양의 눈이 내리는 폭설이 발생합니다.

09 폭설이 발생하면 눈이 짧은 시간에 많이 쌓여 각종 시설물이 무너지고, 도로 교통이 마비됩니다. ①은 홍수, ②는 황사, ③은 폭염, ⑤는 가뭄의 피해 모습입니다.

10 기후변화는 자연적 요인뿐만 아니라 인간의 활동에 따라 나타나기도 합니다. 우리나라에서도 지구 온난화의 영향으로 연평균 기온이 높아지고 연 강수량이 증가하는 추세로 기후가 변화하고 있습니다.

11 기후변화로 인해 우리나라의 연평균 기온이 높아지면서 옛날에 비해 여름이 길어지고 겨울은 짧아지고 있습니다.

채점 기준

‘기후변화로 여름이 길어지고 겨울은 짧아지고 있다.’라고 바르게 쓴 경우

12 ③ 기후변화에 대응하기 위해서는 제품을 생산하는 과정에서 탄소 배출량을 줄이려고 노력해야 합니다.

13 ㉠ 오늘날 인구 분포는 자연환경보다 인문환경의 영향을 더 많이 받습니다. ㉢ 오늘날 우리나라의 인구는 산지 지역과 농어촌 지역에 적게 분포하고, 수도권과 대도시 지역에 많이 분포합니다.

14 ① 우리나라 인구는 지역별로 불균등하게 분포합니다. ② 오늘날 촌락에는 인구가 적고, 도시에는 인구가 많습니다. ③ 수도권과 대도시 지역에는 노년층 인구 비율이 낮습니다. ⑤ 수도권과 대도시 이외의 지역에는 유소년층과 청장년층 인구 비율이 낮습니다.

15 산업화 과정에서 많은 인구가 수도권에 모여들게 되었고, 오늘날에도 수도권의 인구는 꾸준히 증가하고 있습니다.

- 16 우리나라는 산업화 이후 많은 사람이 일자리를 찾아 촌락에서 도시로 이동하는 현상이 나타났습니다.
- 17 수도권은 풍부한 자본과 정보를 바탕으로 다양한 산업이 발달하였고, 사업체 수가 많아 사람들이 일할 수 있는 곳이 많습니다.
- 18 수도권은 생활에 필요한 다양한 시설이 발달해 있어서 인구가 많이 집중합니다.

채점 기준

‘수도권에는 문화·의료 시설 등 생활에 필요한 시설이 많기 때문이다.’라고 바르게 쓴 경우

- 19 ④ 폐교·빈집 증가 문제는 인구가 다른 지역으로 빠져나간 지역에서 주로 발생하는 문제입니다.
- 20 ② 인구가 다른 지역으로 빠져나가서 감소하는 지역에서는 일손이 부족해지고 지역 경제가 어려워지는 문제가 나타납니다.
- 21 지역 격차를 줄이고 소중한 우리 국토를 더 효율적으로 이용하기 위해서는 국토의 균형 발전이 필요합니다.
- 22 혁신 도시는 우리나라에서 균형 있는 국토 개발을 위해 조성한 도시이므로 수도권을 제외한 전 국토에 고르게 분포하고 있습니다.
- 23 세종특별자치시는 국토의 균형 발전을 위해 수도권의 행정 기관을 옮기려고 만든 계획도시입니다. ①은 서울특별시, ②는 울산광역시, ③은 부산광역시, ⑤는 안산시에 대한 설명입니다.
- 24 인구가 빠져나간 지역에서는 생활에 필요한 각종 시설을 만들어 생활 환경을 개선하고, 지역의 상황에 맞는 복지 정책을 시행하고 있습니다.

채점 기준

‘생활에 필요한 대중교통 수단을 늘려서 지역 주민들의 생활 환경을 개선한다.’, ‘지역의 상황에 맞는 복지 정책을 시행한다.’라는 내용 중 한 가지를 바르게 쓴 경우

3. 법과 인권의 보장

1 법의 역할과 인권

01 법의 의미와 일상생활 속 법

기본문제로 익히기

78~79쪽

핵심 체크

- ① 기준 ② 강제성 ③ 제재
④ 학교 급식법 ⑤ 저작권법

OX 퀴즈

1 (1) ○ (2) × (3) ×

- 2 ① 3 민솔 4 ㉠, ㉡, ㉢
5 ② 6 ① 7 ④

- 1 (2) 법은 사람들에게 어떤 행동을 하거나 하지 않도록 기준을 제시하는 것으로, 법은 지키지 않으면 국가로부터 제재를 받습니다.
(3) 「초·중등 교육법」이 있어 학교에서 공부할 수 있고, 「학교 급식법」이 있어 학교에서 영양가 있고 안전한 급식을 먹을 수 있습니다.
- 2 법은 사회 구성원이라면 누구나 반드시 지켜야 하는 강제성이 있는 규범입니다.
- 3 민솔 - 사람들이 양심에 따라 자율적으로 지키는 것은 도덕입니다.
- 4 ㉠ 법은 국가가 만든 것으로, 사람들이 사회생활에서 지켜야 할 행동 기준입니다.
- 5 ② 법으로 제재를 받지 않는 상황에 해당합니다. 양심에 따라 자율적으로 지켜야 하지만 지키지 않더라도 법으로 제재를 받지 않습니다.
- 6 「저작권법」은 소설, 음악, 미술, 영상 등 다양한 창작물을 만든 저작자가 정당한 대가를 받을 수 있도록 보호하며, 다른 사람이 이를 마음대로 이용하지 못하도록 막기 위해 만든 법입니다.
- 7 ①은 「어린이 놀이 시설 안전 관리법」, ②는 「도로 교통법」, ③은 「학교 급식법」과 관련 있습니다.

02 법의 역할과 법을 지켜야 하는 까닭

기본 문제로 익히기

82~83쪽

핵심 체크

- | | | |
|---------|------|--------|
| 1 법 | 2 권리 | 3 분쟁 |
| 4 사회 질서 | 5 보호 | 6 준법정신 |

OX 퀴즈

1 (1) ○ (2) × (3) ○

- | | | |
|--------|--------|-----|
| 2 ㉓ | 3 ㉑, ㉒ | 4 ㉔ |
| 5 가, 나 | 6 ㉕ | |

- (2) 사회 구성원이 법을 잘 지켜야 사회 질서가 유지됩니다. 만약 사회 구성원이 법을 잘 지키지 않는다면 범죄가 발생하여 안전을 위협받을 수 있고, 공정한 경제 질서가 무너져 사회가 혼란스러워질 수 있습니다. 또한 교통사고가 자주 발생하여 인명 피해가 많이 발생할 수 있고, 깨끗한 환경도 유지하기 어려울 수 있습니다.
- 법은 문제가 발생했을 때 사람들 사이의 갈등이나 다툼을 해결하는 기준이 됩니다.
- ㉔ 법은 자유를 제한하려는 것이 아니라, 오히려 자유와 권리를 침해하는 것을 막아 사람들의 권리를 보호하는 역할을 합니다. ㉕ 법은 다툼이 생겼을 때 공정하게 해결하는 방법을 제시하여 다툼을 해결하는 역할을 합니다.
- 제시된 사진은 재판 과정을 나타낸 것입니다. 재판은 사람들이 서로 다투거나 분쟁이 생겼을 때 이를 공정하게 해결해 주는 역할을 합니다. ㉓은 법의 역할 중 개인의 권리 보호와 관련 있고, ㉑, ㉒, ㉔는 사회 질서 유지와 관련 있습니다.
- ㉕, ㉖는 법의 역할 중 개인의 권리 보호와 관련된 모습입니다. 법은 여러 가지 위험한 상황이나 사고로부터 사람들을 안전하게 지켜 주고 사회 질서를 유지해 줍니다.
- ㉕ 법을 잘 지키면 개인의 권리가 보호되고, 사회 질서가 유지되기 때문에 법을 잘 지켜야 합니다. 법을 잘 지키지 않으면 다른 사람의 권리를 침해할 수 있고, 이로 인해 갈등과 다툼이 발생할 수 있습니다. 법을 잘 지키는 사회에서는 모두가 권리를 보장받을 수 있고, 안전하게 생활할 수 있기 때문에 법을 생활 속에서 존중하는 태도와 준법정신을 가져야 합니다.

03 헌법에 담긴 인권 보장 사례와 법을 지키고 인권을 존중하는 태도

기본 문제로 익히기

86~87쪽

핵심 체크

- | | | |
|-------|------|------|
| 1 기본적 | 2 차별 | 3 권력 |
| 4 최고법 | 5 인권 | 6 존중 |

OX 퀴즈

1 (1) × (2) ○ (3) ○

- | | | |
|--------|--------|--------|
| 2 인권 | 3 ㉑, ㉒ | 4 ㉓ |
| 5 ㉑, ㉒ | 6 ㉕ | 7 존중하는 |

- (1) 인권은 나이에 상관없이 누구나 누릴 수 있는 권리입니다.
- 인권은 인간이라면 누구나 당연히 가져야 할 가장 기본적인 권리입니다.
- ㉔, ㉕ 인권은 성별, 피부색, 나이, 국적 등에 상관없이 모두에게 주어지는 권리입니다. 인권은 인간이 태어나면서 당연히 가지는 권리로, 모든 사람에게 차별 없이 평등하게 주어집니다. 다른 사람이 힘이나 권력으로 함부로 빼앗을 수 없는 권리이기도 합니다. 모든 사람이 나와 똑같은 권리가 있음을 알고 서로의 권리를 존중하는 태도가 필요합니다.
- ㉓ 교육받을 권리는 모든 사람이 피부색과 상관없이 누려야 하는 기본적인 인권입니다.
- 헌법은 국민의 기본적 권리를 정해 놓고 있고, 국가기관의 구성과 운영에 관한 기본 원칙을 제시하고 있습니다.
- 평등에 관한 국민의 기본적 인권은 헌법 제11조 ①항에 명시되어 있습니다. ‘헌법 제11조 ① 모든 국민은 법 앞에 평등하다’에 따라 성별, 장애, 인종, 신분 등으로 차별받지 않고 동등한 대우를 받으며 시험을 치를 수 있습니다. 우리나라 헌법은 자유, 평등, 정치 참여, 국가에 대한 요구, 사회 복지 등과 관련된 국민의 기본적 인권을 보장하고 있습니다.
- 인권을 존중하는 태도에는 다른 사람의 입장이 되어 생각하기, 차별적인 행동 점검하기, 배려와 응원의 말 사용하기 등이 있습니다.

실력 문제로 다잡기

88~91쪽

- | | | |
|-------|---------|---------|
| 01 ③ | 02 ① | 03 ①, ④ |
| 04 ③ | 05 ㉠ | 06 ① |
| 07 ④ | 08 ②, ③ | 09 ② |
| 10 인권 | 11 ⑤ | 12 ①, ⑤ |
| 13 헌법 | 14 ㉠ | 15 ③ |
| 16 ① | 17 존중 | 18 ① |

키워드 로 푸는 서술형 문제

- 19 (1) ㉠, ㉡
 (2) ㉠ 도덕은 양심에 따라 스스로 지켜야 하지만, 법은 사회 구성원이라면 누구나 지켜야 하는 강제성이 있다.
- 20 (1) (가) 자유 (나) 평등
 (2) ㉠ 모든 국민 누구나 인권을 누릴 수 있도록 하기 위해서이다.

- 01 법은 약속이나 도덕과 달리, 사회 구성원 모두가 반드시 지켜야 하는 규범입니다. 또한 법은 국가가 만든 강제성이 있는 규범입니다.
- 02 사회가 변화하고 우리 사회가 중요하게 여기는 가치가 달라지면 법도 바꾸거나 새로 만들 수 있습니다.
- 03 ②, ③은 지키지 않았을 때 법으로 제재를 받지 않는 상황입니다.
- 04 「학교 급식법」이 있어 학생들이 영양가 있고 안전한 급식을 먹을 수 있습니다.
- 05 ㉠은 「근로 기준법」, ㉡은 「동물 보호법」, ㉢은 「도로교통법」에 대한 설명입니다.
- 06 법은 위험한 상황이나 사고로부터 사람들을 안전하게 지켜 주어 사회 질서를 유지하는 역할을 합니다.
- 07 ④ 법은 국가나 다른 사람이 개인의 자유와 권리를 침해하는 것을 막아 사람들의 권리를 보호하는 역할을 합니다.
- 08 ①, ④는 법의 역할 중 사회 질서를 유지해 주는 모습입니다.
- 09 ② 법을 지키지 않으면 다른 사람의 권리를 침해하게 되어 갈등과 다툼이 발생할 수 있습니다.
- 10 인권은 인간이 마땅히 누려야 할 기본적인 권리로, 서

로의 모습이나 생각이 달라도 인간이기 때문에 소중하며 인간답게 살 권리가 있습니다.

- 11 ⑤ 인권은 누구나 자유롭게 누릴 수 있는 권리이지만, 다른 사람의 권리를 침해하면서 누릴 수는 없습니다.
- 12 ② 연지 - 새로운 곳으로 언제든지 자유롭게 이사할 수 있습니다. ③ 진수 - 누구나 휴식이 필요할 때 쉴 수 있습니다. ④ 아라 - 일정한 나이가 되면 누구나 투표에 참여할 수 있습니다.
- 13 오늘날 국가는 법과 제도의 바탕이 되는 헌법을 두고 있으며, 헌법에 국민의 기본적 권리를 정해 놓았습니다.
- 14 국민의 인권을 함부로 침해할 수 없는 권리로 규정하기 위해서 인권을 헌법에 정해 놓았습니다. 인권은 태어나면서부터 당연히 가지는 권리로 모든 사람에게 차별 없이 주어집니다. 그러므로 국가도 국민의 인권을 침해할 수 없습니다.
- 15 사회 복지는 인간다운 삶을 살아가는 데 필요한 것을 요구할 권리입니다. ①은 정치 참여, ②는 자유, ④는 국가에 대한 요구 등의 권리를 실제 생활에서 보장하고 있습니다.
- 16 헌법 제11조를 바탕으로 장애인 차별을 금지하는 법을 만들고, 이 법을 바탕으로 시각 장애인의 시험 시간을 늘리는 제도를 시행하고 있습니다.
- 17 모든 사람이 더불어 행복하게 살아가려면 인권을 존중하는 태도를 가져야 합니다.
- 18 ① 인권 친화적 태도를 가진 사람은 차별이 아닌, 모든 사람을 동등하게 대하는 태도를 가진 사람입니다.
- 19 (1) ㉠은 지키지 않을 경우 법으로 제재를 받지 않는 상황이지만, 양심에 따라 자율적으로 지키도록 노력해야 합니다.
 (2) 법은 반드시 지켜야 하는 강제성이 있고, 법을 지키지 않으면 국가로부터 제재를 받습니다.

채점 기준

상	(1) '㉠, ㉡'을 쓰고, (2) '도덕은 양심에 따라 스스로 지켜야 하지만, 법은 사회 구성원이라면 누구나 지켜야 하는 강제성이 있다.'라고 바르게 쓴 경우
중	(2)의 답만 바르게 쓴 경우
하	(1)의 답만 바르게 쓴 경우

- 20 (1) 우리나라 헌법에서는 자유, 평등, 사회 복지, 정치

참여, 국가에 대한 요구 등과 관련된 국민의 기본적 인권을 보장하고 있습니다.

(2) 우리나라는 헌법으로 모든 국민이 인간으로서 존엄과 가치를 가지고 행복을 추구하며 살아갈 수 있도록 권리를 보장하고 있습니다.

채점 기준	
상	(1) '㉠ 자유 ㉡ 평등'을 쓰고, (2) '모든 국민 누구나 인권을 누릴 수 있도록 하기 위해서이다.'라고 바르게 쓴 경우
중	(2)의 답만 바르게 쓴 경우
하	(1)의 답만 바르게 쓴 경우

2 일상생활 속 인권 보호

01 인권 침해 사례와 인권 침해 문제를 해결하기 위한 노력

기본 문제로 익히기

94~95쪽

핵심 체크

- ① 존중 ② 차별 ③ 피부색
④ 인권 교육 ⑤ 편의 시설

OX 퀴즈

1 (1) × (2) × (3) ○

- 2 인권 침해 3 주연 4 ㉠, ㉡
5 ⑤ 6 ④
7 국가 인권 위원회

- (1) 다른 사람의 인권과 나의 인권 모두 소중합니다.
(2) 국가에서는 인권 보호를 위한 법을 만들어 시행합니다.
- 인권 침해란 사람이라면 누구나 마땅히 누려야 할 권리인 인권을 무시하거나 사람들을 함부로 대하여 해를 끼치는 것입니다.
- 주연 - 피부색이 다르다고 해서 대화가 안 통한다고 말한 것은 편견이므로 친구의 인권을 침해하는 행동입니다.

4 ㉠, ㉡은 인권이 보호된 상황입니다. 고정 관념이나 편견 때문에 사람을 차별하면 인권이 침해될 수 있고, 법이나 시설이 제대로 갖추어지지 않아도 인권이 침해될 수 있습니다.

5 ⑤ 학교에서는 인권 보호 활동으로 인권 교육을 하고, 인권 보호를 위한 규칙을 만듭니다.

6 국가에서는 인권 보호를 위해 어린이 보호 구역 표지판과 같은 공공 편의 시설을 설치하였습니다.

7 시민 단체는 인권 의식을 개선하기 위해 다양한 지원과 캠페인 활동을 합니다.

02 인권 침해 문제 해결 방안과 생활 속 인권 보호 실천

기본 문제로 익히기

98~99쪽

핵심 체크

- ① 문제 ② 해결 방안 ③ 관심
④ 편견 ⑤ 캠페인

OX 퀴즈

1 (1) ○ (2) × (3) ○

- 2 인권 침해 3 ㉠ → ㉡ → ㉢ → ㉣ → ㉤
4 ④ 5 ㉢, ㉤ 6 ⑤

- (2) 인권 보호를 실천하기 위해서는 상대방의 입장에서 생각하는 태도를 가져야 합니다.
- 노인들이 무인 정보 단말기(키오스크)와 같은 디지털 기기 사용에 어려움을 겪으면서 인권 침해를 겪고 있습니다.
- 인권 침해 문제 해결 방안을 찾는 과정을 통해 인권 침해 문제를 해결하는 방안을 찾으려는 노력을 하며 인권 친화적 태도를 함양할 수 있습니다.
- 제시된 자료는 무인 정보 단말기를 쉽게 사용할 수 있는 방법을 건의하거나 캠페인 활동에 직접 참여해 보면서 인권 침해 문제 해결 방안을 실천해 보는 모습입니다.

- 5 인권 보호를 실천하기 위해 ㉠ 주변 사람에게 관심을 기울이고, ㉡ 상대방의 입장에서 생각합니다.
- 6 ⑤ 자신의 인권이 중요한 만큼 친구의 인권도 중요함을 알고 인권 보호를 실천합니다.

실력 문제로 다잡기

100~103쪽

- 01 인권 침해 02 ① 03 ③
 04 ①, ④ 05 ② 06 ①
 07 ① 08 ⑤ 09 ㉠, ㉡
 10 사회 보장 제도 11 ①
 12 ② 13 국가 인권 위원회
 14 시민 단체 15 ㉠ → ㉡ → ㉢ → ㉣
 16 ④, ⑤ 17 ③ 18 ①

키워드로 푸는 서술형 문제

- 19 (1) 인권 침해
 (2) 예 인권 교육을 하거나 인권 보호를 위한 규칙을 만든다. / 인권 보호 시설을 설치한다.
- 20 (1) 편견
 (2) 예 주변 사람에게 관심을 기울인다. / 인권을 존중하는 말을 사용한다. / 상대방의 입장에서 생각한다.

- 01 인권 침해는 인권을 존중하지 않는 것으로, 일상생활에서 다양한 모습으로 일어나고 있습니다.
- 02 ① ㉠ 사람이라면 누구나 인권을 가지고 있습니다.
- 03 제시된 그림은 국적에 관한 고정 관념이 차별로 이어져 인권이 침해된 사례입니다. 고정 관념이란 잘 변하지 아니하는, 행동을 결정하는 확고한 의식이나 관념을 말합니다.
- 04 신체적 특징, 피부색 등에 관한 고정 관념이나 편견이 차별로 이어져 인권이 침해될 수 있습니다.
- 05 쓰레기 뱀새와 자동차 매연으로 건강의 위협을 받은 경우도 인권 침해에 해당합니다.
- 06 제시된 그림은 휠체어를 탄 사람이 경사로가 없어 건물에 들어가지 못하는 상황을 나타낸 것입니다.

- 07 ① 자신뿐만 아니라 우리 사회 모든 사람이 인권 침해 문제를 해결하기 위해 노력해야 합니다.
- 08 학교에서는 옐로 카펫, 계단 점자 블록, 어린이 전용 세면대, 장애인 전용 화장실 등을 설치하여 어린이의 인권을 보호하기 위해 노력하고 있습니다.
- 09 ㉠ 국가에서는 인권 보호를 위해 다양한 제도를 마련하고 있습니다. ㉡ 시민 단체는 인권 보호를 위해 캠페인 등 다양한 활동을 하고 있습니다.
- 10 국가는 어려움에 처한 국민의 생활을 도와주기 위해 사회 보장 제도를 시행합니다.
- 11 국가는 차별에 따른 인권 침해가 발생하지 않도록 법을 만들어 시행하고 있습니다.
- 12 학생들의 침해당한 인권을 해결하기 위해 국가 인권 위원회에서는 해당 학교에 자전거 통학 운영 방안을 마련하도록 권고하였습니다.
- 13 국가 인권 위원회는 국가나 개인에 의한 인권 침해 사례를 조사하고, 인권이 침해된 사람을 돕는 국가기관입니다.
- 14 시민 단체는 시민들이 사회 전체의 이익을 보호하려고 자발적으로 만들어 활동하는 단체입니다.
- 15 제시된 과정은 우리 주변에서 일어나는 인권 침해 문제를 합리적으로 해결하기 위한 과정입니다.
- 16 인권 침해 문제 해결 방안을 찾을 때는 충분한 대화와 토론을 통해 다양한 해결 방안을 찾아봅니다.
- 17 인권을 존중하는 말을 사용하여 나와 상대방의 인권을 보호할 수 있습니다.
- 18 제시된 사진과 같이 인권 보호 캠페인에 참여하여 인권 보호를 실천할 수 있습니다.
- 19 (1) 인권 침해는 성별, 나이, 피부색, 장애 등에 관한 고정 관념이나 편견이 부당한 차별로 이어져 발생합니다. (2) 학교에서는 인권 교육을 통해 편견과 차별을 없애고, 서로의 인권을 존중할 수 있도록 합니다.

채점 기준

상	(1) '인권 침해'를 쓰고, (2) '인권 교육을 하거나 인권 보호를 위한 규칙을 만든다.', '인권 보호 시설을 설치한다.'라는 내용 중 한 가지를 바르게 쓴 경우
중	(2)의 답만 바르게 쓴 경우
하	(1)의 답만 바르게 쓴 경우

- 20 (1) 제시된 그림은 성별에 대한 편견 없이 장난감을 추천해 달라는 모습입니다.
(2) 인권을 보호하려면 사회 구성원 모두가 인권의 중요성을 알고 보호하고자 노력해야 합니다.

채점 기준	
상	(1) '편견'을 쓰고, (2) '주변 사람에게 관심을 기울인다.', '인권을 존중하는 말을 사용한다.', '상대방의 입장에서 생각한다.'라는 내용 중 두 가지를 모두 바르게 쓴 경우
중	(2)의 답만 바르게 쓴 경우
하	(1)의 답만 바르게 쓴 경우

단원 정리

104~105쪽

- | | | |
|---------|-------------|---------|
| ① 강제성 | ② 제재 | ③ 권리 |
| ④ 사회 질서 | ⑤ 차별 | ⑥ 법 |
| ⑦ 인권 | ⑧ 헌법 | ⑨ 고정 관념 |
| ⑩ 인권 교육 | ⑪ 사회 보장 제도 | |
| ⑫ 법 | ⑬ 국가 인권 위원회 | |
| ⑭ 실천 | ⑮ 존중 | |

단원 평가

106~109쪽

- 01 ① 02 ①, ③ 03 ④
04 (1) - ㉠ (2) - ㉡ 05 ②
06 ②
07 예 화재 등의 위험으로부터 개인의 생명과 재산을 보호해 준다.
08 ③ 09 ②, ④ 10 ③
11 예 국민의 인권을 함부로 침해할 수 없는 권리로 규정하기 위해서이다. / 국가가 국민의 인권을 보장해야 할 의무가 있음을 밝히기 위해서이다.
12 ④ 13 ㉠, ㉡
14 ㉠ 침해 ㉡ 침해 15 ㉠, ㉡, ㉢
16 ①, ② 17 ⑤ 18 ④
19 예 장애가 있다는 이유로 차별받지 않도록 관련 법을 만들고 시행한다. / 국가 인권 위원회에서는 인권이 침해된 사람을 돕는다.
20 국가 인권 위원회

- 21 예 사람들의 인권 의식 개선을 위해 다양한 지원과 캠페인 활동을 한다. / 인권에 관한 관심을 높이고자 인권 영화제를 연다.

- 22 ②, ⑤ 23 ③ 24 ②, ④
25 ③

- 01 도덕은 양심에 따라 자율적으로 지키는 규범이고, 법은 반드시 지켜야 하는 국가가 만든 강제성이 있는 규범입니다.
02 사회가 변화하고 우리 사회가 중요하게 여기는 가치가 달라지면 법도 변화합니다.
03 ①, ②, ③은 지키지 않았을 때 법으로 제재를 받지 않는 상황입니다.
04 우리 주변에는 「초·중등 교육법」, 「소비자 기본법」 등 다양한 법이 있습니다.
05 「동물 보호법」에 따라 외출 시 반려견의 목에 줄을 채워야 합니다.
06 ② 법은 이름, 주민 등록 번호, 생년월일, 전화번호 등의 개인 정보를 보호해 줍니다.
07 화재 등의 위험으로부터 개인의 생명과 재산을 보호해 주는 것처럼 개인의 권리를 보호해 주는 법이 있습니다.

채점 기준	
상	'화재 등의 위험으로부터 개인의 생명과 재산을 보호해 준다.'라고 바르게 쓴 경우
하	'개인 보호'를 넣어 간단하게 쓴 경우

- 08 ③ 개인의 권리를 보호하기 위해 법을 지켜야 합니다. 법을 잘 지키는 사회에서는 모두가 권리를 보장받을 수 있고, 안전하게 생활할 수 있습니다.
09 ① 어떤 이유로도 침해당할 수 없는 권리입니다. ③ 사람들에게 차별 없이 주어지는 권리입니다. ⑤ 다른 사람이 힘이나 권력으로 빼앗을 수 없는 권리입니다.
10 ③ 누구나 전시회 관람, 영화 감상 등의 문화생활을 자유롭게 즐길 수 있습니다.
11 헌법 제10조는 국민의 인권을 보장하는 내용을 담고 있는 대표적인 헌법 조항입니다.

채점 기준	
'국민의 인권을 함부로 침해할 수 없는 권리로 규정하기 위해서이다.', '국가가 국민의 인권을 보장해야 할 의무가 있음을 밝히기 위해서이다.'라는 내용 중 한 가지만 바르게 쓴 경우	

- 12 헌법 제24조에는 국가의 의사 결정 과정에 참여할 권리가 명시되어 있습니다.
- 13 ㉠ 나의 권리만 소중히 여기거나 ㉡ 다른 사람의 권리를 무시하는 태도는 인권 친화적 태도로 보기 어렵습니다.
- 14 인권을 존중하지 않고, 사람들을 함부로 대하여 해를 끼치는 것을 인권 침해라고 합니다.
- 15 ㉠은 인권 침해 사례를 조사하는 방법이라고 보기 어렵습니다.
- 16 ③, ④, ⑤는 인권 보호 사례에 해당합니다. 일상생활에서는 키가 작다고 놀리거나 축구 경기에 여자라고 끼워 주지 않는 등 고정 관념이나 편견이 차별로 이어지고 있습니다.
- 17 제시된 그림은 친구의 얼굴이 나온 사진을 당사자의 허락 없이 사회 관계망 서비스(SNS)에 올려서 인권이 침해된 상황입니다.
- 18 ④ 인권이 침해되지 않도록 관련 법을 만들고 시행하는 것은 국가의 인권 보호 노력입니다. 학교에서는 인권 보호를 위해 옐로 카펫, 장애인을 위한 계단 점자 블록, 장애인 전용 주차 구역, 장애인 전용 화장실, 어린이 전용 세면대 등을 설치하고 있습니다.
- 19 장애인의 인권 침해 문제를 해결하기 위해 국가는 인권 보장을 위한 법을 만들고 시행하며, 국가 인권 위원회를 통해 인권이 침해된 사람을 돕습니다.

채점 기준

‘장애가 있다는 이유로 차별받지 않도록 관련 법을 만들고 시행한다.’, ‘국가 인권 위원회에서는 인권이 침해된 사람을 돕는다.’ 중 한 가지만 바르게 쓴 경우

- 20 국가 인권 위원회는 국가나 개인으로부터 인권을 침해당한 사례를 조사하는 기관입니다.
- 21 시민 단체에서는 편견과 차별을 없애고 서로의 인권을 존중할 수 있도록 자발적으로 다양한 활동을 하고 있습니다.

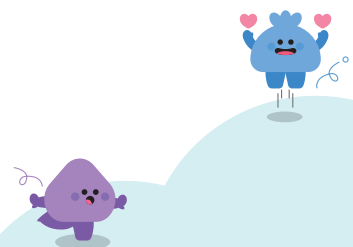
채점 기준

‘사람들의 인권 의식 개선을 위해 다양한 자원과 캠페인 활동을 한다.’, ‘인권에 관한 관심을 높이고자 인권 영화제를 연다.’ 중 한 가지만 바르게 쓴 경우

- 22 노인들이 무인 정보 단말기 사용에 어려움을 겪으면서 일상생활에 불편함을 느끼고, 이로 인해 소외되어 인

권이 침해되고 있습니다.

- 23 제시된 자료는 개별 의견의 장점을 모아 노인 인권 침해 문제 해결 방안을 결정하는 모습입니다. 노인 인권 침해 문제 해결 방안을 찾는 과정에서 무인 정보 단말기를 천천히 사용해도 된다는 캠페인 활동하기와 무인 정보 단말기를 편하게 사용할 수 있도록 화면을 한눈에 파악할 수 있게 구성해 달라고 건의하자는 의견이 결정되었습니다.
- 24 ① 주변 사람에게 관심을 기울입니다. ③ 편견을 버리고 친구를 대합니다. ⑤ 상대방의 입장에서 생각합니다. 자신의 인권이 소중한 만큼 다른 사람의 인권도 소중하다는 점을 알고 인권을 서로 지켜주려고 노력해야 합니다.
- 25 ③ 인권 보호를 실천하기 위해서는 차별하는 행동을 하지 않고, 상대방을 존중하는 말과 행동을 해야 합니다.



1. 우리나라 국토 여행

꼭지 시험

① 우리나라의 지형

3쪽

- | | |
|---------------|-------------|
| 1 지형 | 2 해안 |
| 3 동쪽 | 4 ㉠ 하천 ㉡ 평야 |
| 5 목장 | 6 벼농사 |
| 7 ㉠ 단조롭고 ㉡ 깊은 | 8 갯벌 |

② 소중한 우리 땅, 독도

5쪽

- | | |
|-------------|-------------|
| 1 ㉠ 동쪽 ㉡ 섬 | 2 동해 |
| 3 ㉠ 화산 ㉡ 암석 | 4 습한 |
| 5 천연 보호 구역 | 6 오래된 |
| 7 우리나라 | 8 독도 의용 수비대 |

실전 단원 평가 1회

6~8쪽

- 01 지형
 02 (1) - ㉡ (2) - ㉢ (3) - ㉣ (4) - ㉤ (5) - ㉥
 03 ㉠ 산 ㉡ 하천
 04 예 평야는 하천을 따라 발달하는데, 우리나라 대부분의 큰 하천은 서쪽이나 남쪽으로 흐르기 때문이다.
 05 ㉢ 06 ㉡, ㉤ 07 규원
 08 (1) ㉠, ㉡, ㉢ (2) ㉣
 09 예 서해안, 동해안, 남해안은 해안선의 모습이 다르다. / 비슷한 면적의 다른 나라보다 해안선이 긴 편이다.
 10 ㉣ 11 ㉠, ㉣ 12 동해
 13 ㉤ 14 ㉠ 15 ㉠, ㉢
 16 예 울릉도와 독도는 서로 다른 두 개의 섬이다. / 울릉도와 독도는 강원도에 속한 섬이다. / 날씨가 맑으면 울릉도에서 독도를 볼 수 있다.
 17 「대한 제국 칙령 제41호」 18 ㉠
 19 ㉠, ㉤ 20 ㉤

01 지형은 산지, 하천, 평야, 해안, 섬과 같은 땅의 생김새를 말합니다.

02 우리 국토는 다양한 지형으로 이루어져 있습니다.

03 우리나라는 높고 험한 산이 주로 북쪽과 동쪽에 많고, 서쪽으로 갈수록 땅의 높이가 점점 낮아집니다. 또한 대부분의 큰 하천은 서쪽이나 남쪽으로 흐릅니다.

04 평야 지형은 주로 하천의 중·하류 주변 지역에 발달합니다. 우리나라는 대부분의 큰 하천이 서쪽이나 남쪽으로 흐르기 때문에 하천을 따라 주로 서쪽과 남쪽에 넓은 평야가 나타납니다.

채점 기준	
상	‘평야는 하천을 따라 발달하는데, 우리나라 대부분의 큰 하천은 서쪽이나 남쪽으로 흐르기 때문이다.’라고 바르게 쓴 경우
하	‘평야는 하천을 따라 발달하기 때문이다.’라는 내용만 간단하게 쓴 경우

05 교통수단이 발달하지 않았던 옛날에는 큰 산맥을 넘어 지역을 이동하는 것이 어려웠기에 산맥을 기준으로 지역이 구분되었습니다.

06 산지는 국토 면적의 약 70%를 차지하고, 산지의 산봉우리가 길게 이어져 산맥을 이루기도 합니다. ㉠ 땅의 높고 낮음의 차이가 큼. ㉢ 모래사장은 해안에서 볼 수 있는 지형입니다. ㉣ 산지는 우리나라의 서쪽에도 분포합니다.

07 규원 - 하천의 하류로 갈수록 강물에 실려 온 흙과 모래가 쌓여서 넓은 평야가 만들어집니다.

08 해발 고도가 높으면서 상대적으로 평평한 산지에서는 고랭지 채소를 재배하거나 목장에서 가축을 기릅니다. 해발 고도가 높은 산지에서는 스키장이 발달하기도 합니다. 물살이 빠른 하천의 상류에서는 래프팅을 즐기기도 하고, 하천의 중·하류 주변 지역에 발달한 평야 지역에서는 벼농사를 많이 짓습니다.

09 우리나라의 서해안, 동해안, 남해안은 해안선의 모습이 다르고, 비슷한 면적의 다른 나라보다 해안선이 긴 편입니다.

채점 기준	
‘서해안, 동해안, 남해안은 해안선의 모습이 다르다.’, ‘비슷한 면적의 다른 나라보다 해안선이 긴 편이다.’라는 내용 중 한 가지를 바르게 쓴 경우	

10 ㉣ 수심이 얕고 파도가 잔잔한 남해안에서는 물고기, 김 등을 기르는 양식업이 발달하였습니다.

- 11 독도는 행정구역상 경상북도 울릉군 울릉읍에 속합니다. ② 우리나라의 가장 동쪽에 있습니다. ③ 일본보다 우리나라와 거리가 더 가깝습니다. ⑤ 울릉도에서 동남쪽으로 약 87.4km 떨어져 있습니다.
- 12 독도는 우리나라, 일본, 러시아로 둘러싸인 동해의 중심에 있어 교통뿐만 아니라 군사적으로도 중요한 위치에 있습니다.
- 13 독도는 화산섬으로, 대부분 암석으로 이루어져 있으며 독특한 지형 경관이 나타납니다.
- 14 ① 강치는 울릉도와 독도 주변에 살던 바다사자로, 옛날에 일본인들이 무차별적으로 포획하여 오늘날에는 볼 수 없는 동물입니다.
- 15 독도는 연평균 기온이 약 12℃로 온화한 편이며, 바람이 많이 불니다. ㉠ 눈과 비가 자주 내려 비교적 습한 기후가 나타납니다. ㉡ 겨울철에는 눈이 많이 내립니다.
- 16 『세종실록』「지리지」는 1454년에 기록된 자료로, 울릉도와 독도가 서로 다른 섬이며, 강원도에 속해 있고, 날씨가 맑으면 울릉도에서 독도를 볼 수 있다는 내용이 기록되어 있습니다.

채점 기준	
상	‘울릉도와 독도는 서로 다른 두 개의 섬이다.’, ‘울릉도와 독도는 강원도에 속한 섬이다.’, ‘날씨가 맑으면 울릉도에서 독도를 볼 수 있다.’라는 내용 중 두 가지를 모두 바르게 쓴 경우
하	위의 내용 중 한 가지만 바르게 쓴 경우

- 17 「대한 제국 칙령 제41호」는 1900년에 작성된 기록으로, 독도를 울릉도 관할로 두었다는 사실이 기록되어 있으며, 제정된 날을 기념하여 10월 25일을 독도의 날로 정하였습니다.
- 18 ① 『삼국사기』는 우산국이 신라의 영토라고 기록되어 있는 우리나라의 옛 자료입니다.
- 19 ② 오늘날 정부는 독도를 지키기 위해 독도에 각종 시설물을 설치하였습니다. ③ 독도에는 독도 주민과 독도 경비대원이 거주하고 있습니다. ④ 정부는 독도 연구 기관을 지원하고 있습니다.
- 20 ⑤ 독도와 관련된 잘못된 사실을 누리집에 퍼뜨리는 것은 독도가 우리나라의 영토임을 알릴 수 있는 활동이 아닙니다.

실전 단원 평가 2회

9~11쪽

- 01 ⑤ 02 ① 03 주호
04 ③
05 예 해발 고도가 높으면서 상대적으로 평평한 산지 지역은 여름철 기후가 상대적으로 서늘하여 목초가 잘 자라고, 고랭지 채소를 재배하기에 유리하기 때문이다.
06 ①, ④ 07 ㉠ 벼농사 ㉡ 도시
08 해안선 09 ④, ⑤ 10 남해안
11 ① 12 ②
13 예 독도는 화산 활동으로 만들어진 화산섬으로, 대부분 암석으로 이루어져 있기 때문이다.
14 ㉡, ㉢ 15 「조선왕국전도」 16 ③
17 예 독도는 예로부터 우리나라의 영토이며, 다른 나라들도 이를 인정하고 있었다.
18 ③ 19 ②, ③ 20 ⑤

- 01 지형은 산지, 하천, 평야, 해안, 섬과 같은 땅의 생김새를 말합니다. 우리 국토는 다양한 지형으로 이루어져 있습니다. ⑤ 과수원은 인문환경입니다.
- 02 섬은 하천이나 바다 등의 물로 둘러싸인 땅으로, 크기와 모양이 다양합니다. 우리나라에는 수천 개의 섬이 있습니다.
- 03 우리나라는 높고 험한 산이 주로 북쪽과 동쪽에 많고, 서쪽으로 갈수록 땅의 높이가 점점 낮아집니다. 하린 - 우리나라는 대부분의 큰 하천이 서쪽이나 남쪽으로 흐릅니다.
- 04 설악산은 우리나라의 주요 산맥인 태백산맥에 있는 산입니다. 국립 공원으로 지정되어 있으며 울산바위, 비룡 폭포, 흔들바위 등 다양한 경관을 볼 수 있습니다.
- 05 해발 고도가 높으면서 상대적으로 평평한 곳에서는 여름철 기후가 상대적으로 서늘하여 고랭지 채소를 재배하거나 목장에서 가축을 기릅니다.

채점 기준	
상	‘해발 고도가 높으면서 상대적으로 평평한 산지 지역은 여름철 기후가 상대적으로 서늘하여 목초가 잘 자라고, 고랭지 채소를 재배하기에 유리하기 때문이다.’라고 바르게 쓴 경우
하	‘해발 고도가 높으면서 상대적으로 평평한 산지 지역은 목초가 잘 자라고 고랭지 채소를 재배하기에 유리하기 때문이다.’라는 내용만 간단하게 쓴 경우

- 06 하천의 상류에서는 물이 빠르게 굽이쳐 흐르면서 폭포나 계곡 같은 지형이 형성되기도 하며, 이를 이용하여 계곡에서 래프팅과 같은 스포츠나 여가 생활을 즐기기도 합니다. ② 갯벌과 ⑤ 모래사장은 주로 해안에서 볼 수 있는 지형입니다. ③ 평야는 주로 하천의 중·하류 주변에서 볼 수 있는 지형입니다.
- 07 하천의 중·하류 주변 평야 지역에서는 물을 구하기 쉽고 비옥한 땅이 넓게 펼쳐져 있어 벼농사를 많이 짓습니다. 또한 평야 지역에는 옛날부터 사람들이 많이 모여 살면서 도로나 건물 등을 많이 건설하여 도시가 발달하기도 합니다.
- 08 우리나라는 삼면이 바다로 둘러싸인 반도 국가로, 해안을 비교적 쉽게 접할 수 있습니다. 또한 비슷한 면적의 다른 나라보다 해안선이 긴 편이며, 각 해안마다 해안선의 모습과 발달한 지형이 다릅니다.
- 09 우리나라의 동해안에 넓게 펼쳐진 모래사장은 해수욕장으로 이용되어 사람들이 해수욕을 즐기러 옵니다. 또한 우리나라의 서해안은 밀물과 썰물의 차이가 커서 갯벌이 발달하였습니다. 그래서 갯벌에서 해산물을 채취하거나 간척하여 여러 용도의 용지로 이용하는 모습을 볼 수 있습니다. ① 동해안에는 서해안보다 염전이 적습니다. ② 동해안은 서해안보다 섬이 적습니다. ③ 동해안은 해안선이 단조로운 편이며, 서해안은 해안선이 매우 복잡한 편입니다.
- 10 남해안은 섬이 많아서 서해안과 함께 ‘다도해’라고 불립니다. 또한 수심이 얕고 파도가 잔잔하여 물고기나 김 등을 기르는 양식업이 발달하였으며, 독특한 해안 지형과 생태계를 보전하려고 조성한 해상 국립 공원도 볼 수 있습니다.
- 11 독도는 우리나라의 가장 동쪽에 있는 영토로, 우리나라, 일본, 러시아로 둘러싸인 동해의 중심에 있어 지리적으로 중요한 위치에 있습니다.
- 12 독도와 울릉도 사이의 거리는 약 87.4km입니다. 반면 독도와 일본 오키섬 사이의 거리는 약 157.5km로, 독도는 지리적으로 일본보다 우리나라와의 거리가 더 가깝습니다.
- 13 독도는 화산 활동으로 만들어진 화산섬으로, 대부분 암석으로 이루어져 있으며 독특한 지형 경관이 나타납니다.

채점 기준	
상	‘독도는 화산 활동으로 만들어진 화산섬으로, 대부분 암석으로 이루어져 있기 때문이다.’라고 바르게 쓴 경우
하	‘독도는 화산섬이기 때문이다.’라는 내용만 간단하게 쓴 경우

- 14 ㉠ 독도는 섬의 경사가 급하고 대부분 암석이며, 바람이 많이 불어서 식물이 자라기 어려운 환경입니다. ㉡ 독도 주변 바다는 따뜻한 바닷물과 차가운 바닷물이 만나는 곳으로, 먹이가 풍부해 수산 자원이 풍부한 황금 어장입니다.
- 15 「조선왕국전도」는 프랑스의 지리학자가 만든 지도로, 울릉도와 우산도(독도)가 조선의 영토로 나타나 있습니다.
- 16 ③ 「삼국점양지도」는 독도와 관련한 일본의 옛 지도로, 울릉도와 독도를 우리나라와 같은 색으로 표시하고 그 옆에 ‘조선의 것’이라고 적었습니다.
- 17 독도와 관련한 우리나라와 다른 나라의 옛 자료를 통해 독도는 예로부터 우리나라의 영토이며, 다른 나라들도 이를 인정하고 있었음을 알 수 있습니다.

채점 기준	
상	‘독도는 예로부터 우리나라의 영토이며, 다른 나라들도 이를 인정하고 있었다.’라고 바르게 쓴 경우
하	‘독도는 예로부터 우리나라의 영토이다.’라는 내용만 간단하게 쓴 경우

- 18 조선 시대에 안용복은 울릉도와 독도 근처에서 일본인들이 불법으로 고기잡이를 하는 것을 보고, 일본으로 건너가 항의하며 울릉도와 독도가 조선의 영토임을 주장하였습니다. 이 일을 계기로 일본에서는 일본인의 울릉도 주변 접근을 금지하는 「도해 금지령」을 내렸습니다.
- 19 ① 독도에 등대, 선착장, 주민 숙소 등 각종 시설물을 설치하고 있습니다. ④ 독도에 관광객들이 방문하여 독도가 우리나라 영토임을 확인할 수 있습니다. ⑤ 독도는 이미 우리나라의 천연 보호 구역으로 지정되어 있습니다.
- 20 만크는 전 세계에 우리나라와 관련된 잘못된 사실을 찾아 바르게 알리는 사이버 외교 사절단입니다. 인터넷에서 독도를 잘못 소개한 사실을 찾아 수정을 요청하고, 독도가 우리나라의 영토임을 알리는 활동을 하고 있습니다.

서술형 평가 1회

12쪽

- 1 (1) (가) 하천 (나) 평야
(2) (가) 예 대부분의 큰 하천은 주로 서쪽이나 남쪽으로 흐른다.
(나) 예 넓은 평야는 하천을 따라 주로 서쪽과 남쪽에 나타난다.
- 2 (1) 동해안
(2) 예 동해안은 해안선이 비교적 단조롭다.
- 3 (1) ㉠ 울릉도 ㉡ 독도
(2) 예 독도는 일본보다 우리나라와 더 가깝다.
- 4 (1) 동해
(2) 예 독도 주변 바다에는 수산 자원, 해양 심층수, 가스 하이드레이트 등 자원이 풍부하다.

- 1 (1) 하천은 물이 흘러가며 모여서 만들어진 크고 작은 물줄기이고, 평야는 해발 고도가 비교적 낮은 곳에 있는 넓고 평평한 땅입니다.
(2) 우리나라는 대부분의 큰 하천이 주로 서쪽이나 남쪽으로 흐르며, 평야는 강물에 실려 온 흙과 모래가 쌓여서 하천의 하류에 만들어지기 때문에 하천을 따라 주로 서쪽과 남쪽에 나타납니다.

채점 기준	
상	(1) '가' 하천 (나) 평야를 쓰고, (2) '대부분의 큰 하천은 주로 서쪽이나 남쪽으로 흐른다.', '넓은 평야는 하천을 따라 주로 서쪽과 남쪽에 나타난다.'라고 각각 바르게 쓴 경우
중	(2)의 답만 바르게 쓴 경우
하	(1)의 답만 바르게 쓴 경우

- 2 (1) 동해안에는 모래사장이 길게 펼쳐진 곳이 많으며, 넓은 모래사장을 해수욕장으로 이용하기도 합니다.
(2) 동해안은 서해안과 남해안에 비해 섬이 적고, 모래사장이 길게 펼쳐진 곳이 많으며, 해안선이 비교적 단조로운 편입니다.

채점 기준	
상	(1) '동해안'을 쓰고, (2) '동해안은 해안선이 비교적 단조롭다.'라고 바르게 쓴 경우
중	(2)의 답만 바르게 쓴 경우
하	(1)의 답만 바르게 쓴 경우

- 3 (1) 울릉도는 독도와 가장 가까운 섬이고, 독도는 우리나라의 가장 동쪽에 있는 섬입니다.
(2) 울릉도와 독도 사이의 거리는 약 87.4km, 일본 오

키섬과 독도 사이의 거리는 약 157.5km입니다.

채점 기준	
상	(1) '㉠ 울릉도 ㉡ 독도'를 쓰고, (2) '독도는 일본보다 우리나라와 더 가깝다.'라고 바르게 쓴 경우
중	(2)의 답만 바르게 쓴 경우
하	(1)의 답만 바르게 쓴 경우

- 4 (1) 동해의 중심에 있는 독도는 우리나라의 영역을 정하는 기준입니다.
(2) 독도 주변 바다에는 수산 자원과 해양 심층수, 가스 하이드레이트 등 다양한 자원이 있습니다. 이러한 자원들은 독도의 경제적 가치를 높입니다.

채점 기준	
상	(1) '동해'를 쓰고, (2) '독도 주변 바다에는 수산 자원, 해양 심층수, 가스 하이드레이트 등 자원이 풍부하다.'라고 바르게 쓴 경우
중	(2)의 답만 바르게 쓴 경우
하	(1)의 답만 바르게 쓴 경우

서술형 평가 2회

13쪽

- 1 (1) 산지
(2) 예 높고 험한 산은 주로 북쪽과 동쪽에 많이 분포한다.
- 2 (1) 갯벌
(2) 예 서해안과 남해안은 밀물과 썰물의 차이가 크기 때문이다.
- 3 (1) 일본
(2) 예 일본도 예로부터 독도를 우리나라의 땅으로 생각하고 있었다.
- 4 (1) 독도 의용 수비대
(2) 예 독도로 주민 등록을 옮긴 최초의 독도 주민으로서, 독도에 살며 독도가 우리 국민이 사는 우리 영토임을 알렸다.

- 1 (1) 해발 고도가 높고 상대적으로 평평한 산지에서는 목장에서 가축을 기르거나, 고령지 채소를 재배합니다.
(2) 우리나라는 국토의 약 70%가 산지이며, 높고 험한 산은 주로 북쪽과 동쪽에 많습니다.

채점 기준	
상	(1) '산지'를 쓰고, (2) '높고 험한 산은 주로 북쪽과 동쪽에 많이 분포한다.'라고 바르게 쓴 경우
중	(2)의 답만 바르게 쓴 경우
하	(1)의 답만 바르게 쓴 경우

- 2 (1) 우리나라의 갯벌은 다양한 생물이 살아가는 서식지로서 생태계의 보고이며, 생태적 가치가 높습니다.
(2) 서해안과 남해안은 밀물과 썰물의 차이가 커서 갯벌이 발달하였습니다.

채점 기준	
상	(1) '갯벌'을 쓰고, (2) '서해안과 남해안은 밀물과 썰물의 차이가 크기 때문이다.'라고 바르게 쓴 경우
중	(2)의 답만 바르게 쓴 경우
하	(1)의 답만 바르게 쓴 경우

- 3 (1) 「삼국지연표」와 「태정관 지령」은 독도와 관련한 일본의 옛 자료입니다.
(2) 일본의 옛 기록과 지도에도 독도가 우리나라의 영토라는 사실이 명백히 드러나 있습니다.

채점 기준	
상	(1) '일본'을 쓰고, (2) '일본도 예로부터 독도를 우리나라의 땅이라고 생각하고 있었다.'라고 바르게 쓴 경우
중	(2)의 답만 바르게 쓴 경우
하	(1)의 답만 바르게 쓴 경우

- 4 (1) 독도 의용 수비대는 옛날에 독도를 지키려고 노력한 민간단체입니다.
(2) 최종덕은 독도를 지키려고 노력한 옛 인물입니다.

채점 기준	
상	(1) '독도 의용 수비대'를 쓰고, (2) '독도로 주민 등록을 옮긴 최초의 독도 주민으로서, 독도에 살며 독도가 우리 국민이 사는 우리 영토임을 알렸다.'라고 바르게 쓴 경우
중	(2)의 답만 바르게 쓴 경우
하	(1)의 답만 바르게 쓴 경우

수행평가 1회

14쪽

- 1 예 높고 험한 산은 주로 북쪽과 동쪽에 있다. / 전체적으로 동쪽은 높고 서쪽으로 갈수록 땅의 높이가 낮아진다. / 큰 하천은 대부분 서쪽이나 남쪽으로 흐른다. / 하천을 따라 주로 서쪽과 남쪽에 넓은 평야가 나타난다.

2 산지

- 3 예 스키장에서 여가 생활을 즐긴다. / 자연 휴양림, 국립 공원 등에서 휴양을 한다. / 고랭지 채소를 재배한다. / 목장에서 가축을 기른다. / 산림 자원과 지하자원 등 각종 자원을 얻는다.

- 1 우리나라는 높고 험한 산이 주로 북쪽과 동쪽에 있고, 서쪽으로 갈수록 땅의 높이가 점점 낮아집니다. 대부분의 큰 하천은 서쪽이나 남쪽으로 흐르며, 하천을 따라 주로 서쪽과 남쪽에 넓은 평야가 나타납니다.

채점 기준	
상	'높고 험한 산은 주로 북쪽과 동쪽에 있다.', '전체적으로 동쪽은 높고 서쪽으로 갈수록 땅의 높이가 낮아진다.', '큰 하천은 대부분 서쪽이나 남쪽으로 흐른다.', '하천을 따라 주로 서쪽과 남쪽에 넓은 평야가 나타난다.'라는 내용 중 두 가지를 모두 바르게 쓴 경우
하	위의 내용 중 한 가지만 바르게 쓴 경우

- 2 ㉠은 태백산맥이 있는 곳으로, 주로 산지 지형을 볼 수 있습니다. 우리나라는 국토의 약 70%가 산지로, 주로 북쪽과 동쪽에 높고 험한 산이 많습니다.

- 3 산지에서는 여가 생활을 즐기기 위한 스키장과 관광 및 휴양을 위한 자연 휴양림, 국립 공원 등이 발달합니다. 해발 고도가 높으면서 상대적으로 평평한 곳에서는 고랭지 채소를 재배하거나 목장에서 가축을 기릅니다. 또한 산림 자원과 지하자원 등 각종 자원을 얻기도 합니다.

채점 기준	
상	'스키장에서 여가 생활을 즐긴다.', '자연 휴양림, 국립 공원 등에서 휴양을 한다.', '고랭지 채소를 재배한다.', '목장에서 가축을 기른다.', '산림 자원과 지하자원 등 각종 자원을 얻는다.'라는 내용 중 두 가지를 모두 바르게 쓴 경우
하	위의 내용 중 한 가지만 바르게 쓴 경우

수행평가 2회

15쪽

- 1 독도
2 예 독도는 화산 활동으로 형성된 화산섬으로 독특한 지형 경관을 볼 수 있으며, 여러 종류의 동식물이 서식하는 생태계의 보고이다.
3 예 독도는 다양한 가치를 지닌 우리나라의 소중한 영토이자 국민의 중요한 삶의 터전이기 때문이다.

1 독도는 우리나라의 가장 동쪽에 있는 섬으로, 두 개의 큰 섬인 동도와 서도, 주변의 크고 작은 바위섬 89개로 이루어져 있습니다.

2 독도는 독특한 지형과 모습을 지닌 화산섬으로, 여러 종류의 동식물이 서식하는 생태계의 보고입니다. 우리나라는 이러한 독도를 천연 보호 구역으로 지정해 보호하고 있으며, 독도의 독특한 자연 경관과 다양한 생물을 보려고 매년 많은 관광객이 독도를 방문하고 있습니다.

채점 기준	
상	‘독도는 화산 활동으로 형성된 화산섬으로 독특한 지형 경관을 볼 수 있으며, 여러 종류의 동식물이 서식하는 생태계의 보고이다.’라고 바르게 쓴 경우
하	‘독도는 생태적 가치가 높다.’라는 내용만 간단하게 쓴 경우

3 독도는 영역적 가치, 생태적 가치, 경제적 가치 등 다양한 가치를 지닌 섬입니다. 이러한 가치를 지닌 독도는 예로부터 우리나라의 소중한 영토이자 국민의 중요한 삶의 터전이기 때문에 독도에 대한 영토 주권 의식을 가지고 독도를 지키고자 노력해야 합니다.

채점 기준	
상	‘독도는 다양한 가치를 지닌 우리나라의 소중한 영토이자 국민의 중요한 삶의 터전이기 때문이다.’라고 바르게 쓴 경우
하	‘독도는 우리나라의 영토이기 때문이다.’라는 내용만 간단하게 쓴 경우

2. 우리나라 지리 탐구

꼭지 시험

① 우리나라의 기후

17쪽

- | | |
|---------------|---------|
| 1 ㉠ 높고 ㉡ 낮습니다 | 2 여름 |
| 3 ㉠ 바다 ㉡ 대륙 | 4 봄 |
| 5 기후 | 6 기상 특보 |
| 7 높아지고 | 8 기후 행동 |

② 우리나라의 인구 분포

19쪽

- | | |
|---------|-------------|
| 1 인구 분포 | 2 수도권 |
| 3 노년층 | 4 ㉠ 많고 ㉡ 편리 |
| 5 주택 | 6 분산 |
| 7 혁신 도시 | 8 귀농 |

실전 단원 평가 1회

20~22쪽

- 01 ②
- 02 예 우리나라는 여름에 기온이 높다. / 겨울에는 기온이 낮다.
- 03 ②, ③ 04 ⑤
- 05 ㉠ 겨울 ㉡ 여름 06 ③
- 07 ㉠, ㉡ 08 ④
- 09 예 기후변화로 인해 폭염, 홍수 등 우리나라 자연재해의 발생 횟수가 늘어나고 있다.
- 10 ②, ⑤ 11 ③ 12 ⑤
- 13 서준, 가연 14 ④ 15 ①
- 16 ①, ⑤
- 17 예 국토 공간의 발전에도 불균형이 발생하여 지역 격차가 나타난다. / 국가 전체 발전에 부정적인 영향을 미친다. / 인구가 너무 많이 빠져나간 지역은 사라질 위기에 처하게 된다.
- 18 ⑤ 19 혁신 도시 20 ③

01 우리나라는 기후가 대체로 온화하고, 사계절이 비교적 뚜렷하게 나타납니다. 계절에 따라 강수량의 차이가 크고, 계절에 따라 방향과 성질이 다른 바람이 불어옵니다. ② 계절에 따라 기온의 차이가 큼니다.

02 우리나라는 여름에 기온이 높아서 더위를 이겨 내려고

바람이 잘 통하는 대청을 만들었습니다. 겨울에는 기온이 낮아서 추위를 극복하려고 온돌을 만들어 방바닥을 따뜻하게 하였습니다.

채점 기준	
상	'우리나라는 여름에 기온이 높다.', '겨울에는 기온이 낮다.'라고 모두 바르게 쓴 경우
하	위의 내용 중 한 가지만 바르게 쓴 경우

- 03 중강진과 서귀포는 모두 여름철에 강수량이 많고, 겨울철에 강수량이 적습니다. ① 우리나라는 지역에 따라 강수량의 차이가 큼니다. ④ 중강진은 연 강수량이 적고, 서귀포는 연 강수량이 많습니다. ⑤ 우리나라는 대체로 남쪽 지역으로 갈수록 연 강수량이 많아집니다.
- 04 우리나라는 계절별로 강수량의 차이가 커서 홍수와 가뭄에 대비하려고 저수지, 다목적 댐 등을 만들어 물을 효율적으로 관리하려고 노력합니다.
- 05 우리나라는 겨울에 북서쪽 대륙에서 차갑고 건조한 바람이 불어와 날씨가 춥고 비가 적게 내립니다. 여름에는 남쪽 바다에서 덥고 습한 바람이 불어와 날씨가 덥고 비가 많이 내립니다.
- 06 계절마다 다른 기후의 영향으로 우리나라는 계절에 따라 사람들의 생활 모습이 다양합니다. ①은 가을, ②는 겨울, ④와 ⑤는 여름에 주로 볼 수 있는 사람들의 생활 모습입니다.
- 07 우리나라에서는 기후와 관련된 자연재해가 자주 발생하는데, 계절에 따라 주로 발생하는 자연재해가 다릅니다. ㉠ 겨울철에는 한파, 폭설 등의 자연재해가 발생합니다. ㉡ 여름철에는 홍수, 폭염 등의 자연재해가 발생합니다.
- 08 ④ 자연재해가 발생하면 방송이나 인터넷 등을 통해 실시간 기상 특보를 주의 깊게 살피고, 안전 안내 문자를 확인해야 합니다.
- 09 기후변화에 따라 이상 기후가 나타나 폭염, 홍수, 태풍 등 우리나라 자연재해의 발생 횟수가 늘어나고, 그 정도가 심해지고 있습니다.

채점 기준	
'기후변화로 인해 폭염, 홍수 등 우리나라 자연재해의 발생 횟수가 늘어나고 있다.'라고 바르게 쓴 경우	

- 10 전기 절약하기, 일회용품의 사용 줄이기, 쓰레기 분리배출하기 등 생활 속에서 기후 행동을 실천하는 자세가

필요합니다. ① 다회용 컵을 사용합니다. ③ 장을 볼 때는 장바구니를 사용합니다. ④ 가까운 거리는 갈 때는 자전거나 대중교통을 이용합니다.

- 11 1960년대 이전에는 기후가 온화하고 평야가 발달하여 벼농사를 짓기에 유리한 남서쪽 평야 지역에 사람들이 많이 모여 살았습니다.
- 12 1970년대 이후 정부가 공업 육성 정책을 추진하면서 원료를 수입하거나 제품을 수출하기에 편리한 남동쪽 해안 지역을 중심으로 울산, 포항 등 많은 공업 도시가 발달하였습니다.
- 13 1960년대 이후 우리나라는 산업화가 이루어지면서 사람들이 일자리를 찾아 촌락에서 도시로 이동하는 현상이 나타났습니다. 민아 - 수도권과 대도시 지역에서는 유소년층과 청장년층 인구 비율이 높습니다. 태일 - 수도권과 대도시 이외의 지역에서는 노년층 인구 비율이 높습니다.
- 14 ④ 수도권은 교육·문화·의료 시설 등 생활에 필요한 시설이 많아서 생활하기 편리합니다.
- 15 인구가 밀집한 지역에서는 주택 부족, 교통 혼잡, 환경 오염 등의 문제가 발생합니다. ②, ③, ④, ⑤는 인구가 빠져나간 지역에서 발생하는 문제입니다.
- 16 인구가 빠져나간 비수도권 지역에서는 의료 시설 등 생활 편의 시설이 부족하고, 노년층 인구 비율이 높아서 노인 복지 문제가 발생합니다.
- 17 인구 분포의 불균형이 심해지면 국토 공간의 발전에도 불균형이 발생하여 지역 격차가 나타나게 됩니다.

채점 기준	
'국토 공간의 발전에도 불균형이 발생하여 지역 격차가 나타난다.', '국가 전체 발전에 부정적인 영향을 미친다.', '인구가 너무 많이 빠져나간 지역은 사라질 위기에 처하게 된다.'라는 내용 중 한 가지를 바르게 쓴 경우	

- 18 세종특별자치시는 수도권의 행정 기능을 분산하기 위해 만든 도시입니다.
- 19 혁신 도시는 균형 있는 국토 발전을 위해 조성한 도시로, 수도권을 제외한 전 국토에 고르게 분포해 있습니다.
- 20 인구가 빠져나가 어려움을 겪는 지역에서는 청장년층 인구의 유입과 지역 발전을 위해 다양한 노력을 하고 있습니다.

실전 단원평가 2회

23~25 쪽

- 01 ㉠, ㉡ 02 ㉠
 03 예 우리나라는 연 강수량의 절반 이상이 여름에 집중된다. / 겨울에는 강수량이 적다.
 04 ㉡ 05 ㉢ 06 봄
 07 ㉡, ㉣ 08 ㉣ 09 ㉠, ㉡
 10 (1) - ㉠ (2) - ㉡ (3) - ㉠ 11 인구 밀도
 12 ㉡ 13 ㉣
 14 예 수도권은 다양한 산업이 발달하여 일자리가 많기 때문이다. / 수도권이 교통이 발달해 있기 때문이다. / 수도권에는 주거·교육·문화·의료 시설 등 생활에 필요한 시설이 많기 때문이다.
 15 ㉠ 청장년층 ㉠ 노년층 16 ㉡
 17 ㉢ 18 ㉡, ㉢ 19 ㉡
 20 예 지역에서는 귀농이나 귀촌을 하려는 사람들에게 농업 교육, 주거 지원, 농촌 체험 등 다양한 지원을 한다.

01 ㉠ 우리나라는 계절에 따라 기온의 차이가 큼니다. ㉢ 대체로 1월에 가장 기온이 낮고, 8월에 가장 기온이 높습니다.

02 우리나라는 남북으로 길게 뻗어 있어 남쪽과 북쪽의 기온 차이가 큼니다.

03 우리나라는 장마와 태풍 등의 영향으로 연 강수량의 절반 이상이 여름에 집중되고, 겨울에는 북서쪽의 건조한 바람 등의 영향으로 강수량이 적습니다.

채점 기준	
상	‘우리나라는 연 강수량의 절반 이상이 여름에 집중된다.’, ‘겨울에는 강수량이 적다.’라고 두 가지를 모두 바르게 쓴 경우
하	위의 내용 중 한 가지만 바르게 쓴 경우

04 우리나라는 계절별로 강수량의 차이가 커서 홍수나 가뭄 등의 피해가 자주 발생하므로 홍수와 가뭄에 대비하기 위해 다목적 댐을 만듭니다.

05 우리나라는 겨울에 북서쪽 대륙에서 차갑고 건조한 바람이 불어와 날씨가 춥고 비가 적게 내립니다. ㉠은 가을, ㉡와 ㉣는 여름, ㉤는 봄의 기후 특징입니다.

06 우리나라는 계절에 따라 사람들의 생활 모습이 다양하게 나타납니다. 사람들은 봄에 주로 꽃구경을 합니다.

07 ㉠ 가뭄과 ㉤ 황사는 주로 봄에 발생하고, ㉢ 한파는 주로 겨울에 발생합니다.

08 한파는 겨울철에 기온이 갑자기 내려가면서 발생하는 추위로, 한파가 지속되면 사람들은 동상에 걸릴 수 있습니다. ㉠은 폭설, ㉡는 태풍, ㉢은 홍수, ㉤는 폭염에 대한 설명입니다.

09 제시된 자료를 보면 기후변화로 우리나라는 여름이 길어지고 겨울은 짧아지고 있음을 알 수 있습니다.

10 기후변화에 대응하고자 국가에서는 기후변화를 막기 위한 법을 만들고 정책을 시행합니다. 기업에서는 제품의 생산 과정에서 탄소 배출량을 줄이려고 노력합니다. 개인은 생활 속에서 기후 행동을 실천하려고 노력합니다.

11 인구 밀도는 일정한 면적(1km²) 안에 사는 사람의 수로, 인구 분포의 특징을 살펴보려면 인구 밀도를 알아야 합니다.

12 인구 분포는 지형, 기후 등의 자연환경과 산업, 일자리, 교통 등의 인문환경에 영향을 받습니다.

13 우리나라는 1960년대 이전에는 평야가 발달한 남서쪽 지역에 인구가 밀집하였습니다. 하지만 1960년대 이후에는 산업화되면서 수도권, 대도시, 남동 임해 공업 지역에 인구가 밀집하게 되었습니다.

14 산업화 과정에서 많은 인구가 일자리를 찾아 수도권에 모여들게 되었고, 수도권은 교통이 편리하고 생활 편의 시설이 많아서 오늘날에도 인구가 증가하고 있습니다.

채점 기준	
상	‘수도권은 다양한 산업이 발달하여 일자리가 많기 때문이다.’, ‘수도권은 교통이 발달해 있기 때문이다.’, ‘수도권에는 주거·교육·문화·의료 시설 등 생활에 필요한 시설이 많기 때문이다.’라는 내용 중 한 가지를 바르게 쓴 경우
하	위의 내용 중 한 가지만 바르게 쓴 경우

15 인구 구조는 인구의 연령별·성별 구성을 피라미드 모양으로 나타낸 인구 피라미드를 통해 한눈에 파악할 수 있습니다. 오늘날 수도권과 대도시 지역은 유소년층과 청장년층 인구 비율이 높게 나타나고, 이외의 지역은 노년층 인구 비율이 높게 나타납니다.

16 인구가 빠져나간 지역에서는 일손 부족, 생활 편의 시설 부족, 폐교·빈집 증가 등의 문제가 발생합니다. ㉡ 주택 부족 문제는 인구가 밀집한 지역에서 발생합니다.

17 인구 분포의 불균형이 심해지면 국토 공간의 발전에도 불균형이 나타나고, 지역 간 갈등이 생기거나 삶의 질이 떨어지는 등 국가 전체 발전에도 부정적인 영향을 미칩니다.

18 우리나라에서는 국토의 균형 발전을 위해 수도권 인구의 분산을 위한 정책과 인구 감소 지역을 지원하는 정책을 시행하고 있습니다. ㉠ 「수도권 정비 계획법」을 시행하여 수도권에 공장이나 대학교 등이 집중되지 않도록 관리하고 있습니다. ㉡ 인구 감소 지역을 지정하여 생활 편의 시설이 늘어나도록 지원하고, 인구가 더 유입되도록 유도하고 있습니다.

19 우리나라에서는 국토의 균형 발전을 위해 다양한 법과 정책을 시행하고 있습니다.

20 지역에서는 귀농이나 귀촌을 하려는 사람들이 지역에 잘 정착할 수 있도록 도움을 줍니다.

채점 기준

‘지역에서는 귀농이나 귀촌을 하려는 사람들에게 농업 교육, 주거 지원, 농촌 체험 등 다양한 지원을 한다.’라고 바르게 쓴 경우

기술형 평가 1회

26쪽

- 1 (1) 우데기
(2) 예 울릉도는 겨울에 눈이 많이 내린다.
- 2 (1) 여름
(2) 가 예 홍수가 나면 건물의 지하나 하천, 호수 주변에서 벗어나 높은 곳으로 대피한다.
(나) 예 폭염이 발생하면 시원한 장소에서 쉬거나 물을 충분히 마신다.
- 3 (1) 수도권
(2) 예 산업화 이후 수도권의 인구는 급격히 증가하였고, 오늘날에도 꾸준히 증가하여 우리나라 전체 인구의 절반 정도가 수도권에 분포하고 있다.
- 4 (1) 혁신 도시
(2) 예 청장년층 인구를 유입하여 지역 경제를 발전시키기 위해서이다.

- 1 (1) 울릉도에서는 눈이 집 안으로 들어오는 것을 막고 집 안에서 생활하기 편리하도록 전통 가옥에 우데기라는 외벽을 만들었습니다.
(2) 울릉도는 겨울에 눈이 많이 내려서 우데기와 같은

외벽을 설치하였고, 사람들은 눈 속에 발이 빠지거나 미끄러지지 않도록 신발 바닥에 설피를 덧대어 신었습니다.

채점 기준

상	(1) ‘우데기’를 쓰고, (2) ‘울릉도는 겨울에 눈이 많이 내린다.’라고 바르게 쓴 경우
중	(2)의 답만 바르게 쓴 경우
하	(1)의 답만 바르게 쓴 경우

- 2 (1) 홍수는 여름철에 많은 비가 내려 하천이 흘러넘치는 현상이고, 폭염은 여름철에 하루 최고 기온이 33℃ 이상인 매우 심한 더위를 말합니다.
(2) 홍수가 나면 최대한 높은 곳으로 대피하고, 폭염이 발생하면 한낮에는 되도록 야외 활동을 피하고 시원한 장소에서 쉬거나 물을 충분히 마셔야 합니다.

채점 기준

상	(1) ‘여름’을 쓰고, (2) ‘홍수가 나면 건물의 지하나 하천, 호수 주변에서 벗어나 높은 곳으로 대피한다.’, ‘폭염이 발생하면 시원한 장소에서 쉬거나 물을 충분히 마신다.’라고 각각 바르게 쓴 경우
중	(2)의 답만 바르게 쓴 경우
하	(1)의 답만 바르게 쓴 경우

- 3 (1) 수도권은 우리나라의 수도인 서울을 중심으로 인천과 경기를 포함하는 지역을 말합니다.
(2) 1960년대 이후 많은 인구가 수도권에 모여들게 되었고, 오늘날에도 꾸준히 증가하여 인구 분포의 불균형은 심해지고 있습니다.

채점 기준

상	(1) ‘수도권’을 쓰고, (2) ‘산업화 이후 수도권의 인구는 급격히 증가하였고, 오늘날에도 꾸준히 증가하여 우리나라 전체 인구의 절반 정도가 수도권에 분포하고 있다.’라고 바르게 쓴 경우
중	(2)의 답만 바르게 쓴 경우
하	(1)의 답만 바르게 쓴 경우

- 4 (1) 혁신 도시는 이전된 공공 기관과 지방 정부, 기업, 대학, 연구소가 서로 협력할 수 있는 여건과 주거·교육·문화 시설을 만든 도시입니다.
(2) 지역에서는 청장년층 인구를 유입하고자 다양한 산업을 발전시켜 일자리를 늘리려고 노력하고 있습니다.

채점 기준

상	(1) ‘혁신 도시’를 쓰고, (2) ‘청장년층 인구를 유입하여 지역 경제를 발전시키기 위해서이다.’라고 바르게 쓴 경우
중	(2)의 답만 바르게 쓴 경우
하	(1)의 답만 바르게 쓴 경우

기술형 평가 2회

27쪽

- 1 (1) (가) 여름 (나) 겨울
(2) (가) 예 여름에는 남쪽 바다에서 덥고 습한 바람이 불어온다.
(나) 예 겨울에는 북서쪽 대륙에서 차갑고 건조한 바람이 불어온다.
- 2 (1) 기후변화
(2) 예 기후변화로 여름이 길어지고, 겨울은 짧아지고 있다. / 자연재해의 발생 횟수가 늘어나고, 그 정도가 심해지고 있다. / 농작물의 재배 지역이 남쪽에서 북쪽으로 이동하고 있다.
- 3 (1) 경기
(2) 예 수도권은 풍부한 자본과 정보, 편리한 교통, 넓은 소비 시장 등을 바탕으로 다양한 산업이 발달하였기 때문이다.
- 4 (1) 공공 기관
(2) 예 수도권에 집중된 인구와 기능을 분산하여 국토를 균형적으로 발전시키기 위해서이다.

- 1 (1) 우리나라는 계절에 따라 불어오는 바람의 방향과 성질이 다릅니다.
(2) 여름에는 남쪽 바다에서 덥고 습한 바람이 불어와 날씨가 덥고 비가 많이 내리고, 겨울에는 북서쪽 대륙에서 차갑고 건조한 바람이 불어와 날씨가 춥고 비가 적게 내립니다.

채점 기준	
상	(1) '(가) 여름 (나) 겨울'을 쓰고, (2) '여름에는 남쪽 바다에서 덥고 습한 바람이 불어온다.', '겨울에는 북서쪽 대륙에서 차갑고 건조한 바람이 불어온다.'라고 각각 바르게 쓴 경우
중	(2)의 답만 바르게 쓴 경우
하	(1)의 답만 바르게 쓴 경우

- 2 (1) 기후변화는 일정한 지역에서 장기간에 걸쳐 나타나는 기후의 평균적인 상태가 변화하는 현상을 말합니다.
(2) 기후변화로 여름이 길어지고, 겨울은 짧아지고 있습니다. 또한 기후변화에 따라 이상 기후가 나타나 홍수, 태풍, 폭염 등 자연재해의 발생 횟수가 늘어나고 그 정도가 심해지고 있으며, 자연재해로 인한 피해도 커지고 있습니다. 기후변화로 농작물의 재배 지역이 남쪽에서 북쪽으로 이동하고 있으며, 봄꽃이 피는 시기가 빨라지고 단풍이 드는 시기가 늦어지고 있습니다.

채점 기준

상	(1) '기후변화'를 쓰고, (2) '기후변화로 여름이 길어지고, 겨울은 짧아지고 있다.', '자연재해의 발생 횟수가 늘어나고, 그 정도가 심해지고 있다.', '농작물의 재배 지역이 남쪽에서 북쪽으로 이동하고 있다.', '봄꽃이 피는 시기는 빨라지고, 단풍이 드는 시기는 늦어지고 있다.', '바닷물의 온도가 높아져 생산되는 수산물이 변화하고 있다.'라는 내용 중 두 가지를 모두 바르게 쓴 경우
중	(2)의 답만 바르게 쓴 경우
하	(1)의 답만 바르게 쓴 경우

- 3 (1) 그래프를 보면 경기도에 사업체 수가 가장 많고, 그다음으로 서울에 많다는 것을 알 수 있습니다.
(2) 수도권에는 정부 기관과 대기업 본사, 금융 기관, 언론사, 회사, 공장 등 다양한 일자리가 모여 있습니다.

채점 기준

상	(1) '경기'를 쓰고, (2) '수도권은 풍부한 자본과 정보, 편리한 교통, 넓은 소비 시장 등을 바탕으로 다양한 산업이 발달하였기 때문이다.'라고 바르게 쓴 경우
중	(2)의 답만 바르게 쓴 경우
하	(1)의 답만 바르게 쓴 경우

- 4 (1) 공공 기관의 이전은 수도권의 인구와 기능을 분산하는 효과뿐만 아니라 그 주변 지역의 발전을 이끄는 효과도 있습니다.
(2) 우리나라는 수도권의 공공 기관을 비수도권으로 이전하여 수도권의 인구와 기능을 분산하는 정책을 시행하고 있습니다.

채점 기준

상	(1) '공공 기관'을 쓰고, (2) '수도권에 집중된 인구와 기능을 분산하여 국토를 균형적으로 발전시키기 위해서이다.'라고 바르게 쓴 경우
중	(2)의 답만 바르게 쓴 경우
하	(1)의 답만 바르게 쓴 경우

수행평가 1회

28쪽

- 1 예 우리나라는 아시아 대륙의 동쪽 끝에 있기 때문이다. / 바다와 접하고 있기 때문이다.
- 2 예 우리나라는 남북으로 길게 뻗어 있기 때문이다.
- 3 예 옛날에는 여름에 더위를 이겨 내려고 바람이 잘 통하는 대청에서 생활하였다. / 겨울에는 추위를 극복하려고 온돌을 만들어 방바닥을 따뜻하게 하였다.

- 1 우리나라는 계절에 따라 대륙과 해양의 영향을 받기 때문에 계절에 따라 기온의 차이가 크게 나타납니다.

채점 기준	
상	‘우리나라는 아시아 대륙의 동쪽 끝에 있기 때문이다.’, ‘바다와 접하고 있기 때문이다.’라고 두 가지를 모두 바르게 쓴 경우
하	위의 내용 중 한 가지만 바르게 쓴 경우

- 2 우리나라는 남북으로 길게 뻗어 있어 남쪽 지역과 북쪽 지역의 기온 차이가 큼니다.

채점 기준	
상	‘우리나라는 남북으로 길게 뻗어 있기 때문이다.’라고 바르게 쓴 경우

- 3 옛날에는 여름철 더위를 이겨 내려고 바람이 잘 통하는 대청에서 생활하였고, 오늘날에는 에어컨, 선풍기 등을 사용합니다. 또 옛날에는 겨울철 추위를 극복하려고 온돌로 방바닥을 따뜻하게 하였고, 오늘날에는 온돌뿐만 아니라 보일러 등을 사용합니다.

채점 기준	
상	‘옛날에는 여름에 더위를 이겨 내려고 바람이 잘 통하는 대청에서 생활하였다.’, ‘겨울에는 추위를 극복하려고 온돌을 만들어 방바닥을 따뜻하게 하였다.’라고 두 가지를 모두 바르게 쓴 경우
하	위의 내용 중 한 가지만 바르게 쓴 경우

수행평가 2회

29쪽

- 1 (가) 예 산업화 이전에는 평야가 발달한 남서쪽에 인구가 밀집하였다.
(나) 예 산업화 이후 오늘날에는 서울, 부산 등의 대도시와 수도권, 남동 임해 공업 지역과 같이 산업이 발달한 지역에 인구가 밀집하였다.
- 2 예 오늘날 인구가 밀집한 지역에서는 주택 부족, 교통 혼잡, 환경 오염 등의 문제가 발생한다.
- 3 예 국가에서는 공공 기관 이전, 혁신 도시 조성 등과 같이 수도권의 인구와 기능을 분산하는 정책을 시행하고 있다. / 지역에서는 청장년층 인구의 유입을 위해 다양한 산업을 발전시켜 일자리를 늘리고 있다.
- 1 1960년대 이전에는 기후가 온화하고 평야가 발달하여 벼농사를 짓기에 유리한 남서쪽 지역에 인구가 밀집하였습니다. 그러나 1960년대 이후 산업화가 이루어지면서

오늘날에는 대도시, 수도권, 남동 임해 공업 지역과 같이 산업이 발달한 지역에 인구가 밀집하게 되었습니다.

채점 기준	
상	‘산업화 이전에는 평야가 발달한 남서쪽에 인구가 밀집하였다.’, ‘산업화 이후 오늘날에는 서울, 부산 등의 대도시와 수도권, 남동 임해 공업 지역과 같이 산업이 발달한 지역에 인구가 밀집하였다.’라고 각각 바르게 쓴 경우
하	위의 내용 중 한 가지만 바르게 쓴 경우

- 2 오늘날 인구가 밀집한 지역에서는 주택 부족, 집값 상승, 교통 혼잡, 주차 공간 부족, 환경 오염 등의 문제가 발생하고 있습니다.

채점 기준	
상	‘오늘날 인구가 밀집한 지역에서는 주택 부족, 교통 혼잡, 환경 오염 등의 문제가 발생한다.’라고 두 가지를 모두 바르게 쓴 경우
하	위의 내용 중 한 가지만 바르게 쓴 경우

- 3 국가에서는 국토의 균형 발전을 위해 인구가 밀집한 수도권의 인구와 기능을 분산하는 정책을 시행하고 있습니다. 인구가 빠져나간 지역에서는 청장년층 인구의 유입을 위해 다양한 산업을 발전시켜 일자리를 늘리고 지역 맞춤형 복지 정책을 시행하고 있습니다.

채점 기준	
상	‘국가에서는 공공 기관 이전, 혁신 도시 조성 등과 같이 수도권의 인구와 기능을 분산하는 정책을 시행하고 있다.’, ‘지역에서는 청장년층 인구의 유입을 위해 다양한 산업을 발전시켜 일자리를 늘리고 있다.’라고 각각 바르게 쓴 경우
하	위의 내용 중 한 가지만 바르게 쓴 경우

3. 법과 인권의 보장

꼭지 시험

① 법의 역할과 인권 31쪽

- | | |
|------|-----------|
| 1 법 | 2 지키지 않으면 |
| 3 기준 | 4 권리 |
| 5 인권 | 6 헌법 |
| 7 인권 | 8 존중 |

② 일상생활 속 인권 보호 33쪽

- | | |
|-------------|------------|
| 1 인권 침해 | 2 차별 |
| 3 인권 보호 | 4 사회 보장 제도 |
| 5 국가 인권 위원회 | 6 결정합니다 |
| 7 실천 | 8 인권 |

실전 단원 평가 1회

34~36쪽

- 01 ㉠, ㉡ 02 ㉤
- 03 (1) ○ (2) ○ (3) ×
- 04 예 소설, 음악, 미술, 영상 등을 창작한 저작자들이
이 정당한 대가를 받을 수 있도록 하기 위해서이다.
/ 저작물을 창작한 저작자들의 권리를 보호해 주기
위해서이다.
- 05 ㉡, ㉢ 06 수현 07 ㉠
- 08 ㉠, ㉤
- 09 예 국민의 기본적 권리를 정해 놓고 있다. / 국민
이 국가의 주인임을 밝히고 있다. / 국가기관을 구성
하고 운영하는 기본 원칙을 담고 있다. / 인권을 보
장하는 내용을 담고 있다.
- 10 ㉢ 11 ㉤ 12 ㉢
- 13 ㉠ 14 학교
- 15 예 학생들의 인권을 보호하기 위해 다양한 시설
을 설치한다.
- 16 ㉡, ㉢ 17 ㉠, ㉠, ㉡ 18 인권 침해
- 19 ㉠ 20 존중

- 01 ㉠ 법을 지키지 않으면 국가로부터 제재를 받습니다.
㉤ 법은 개인의 권리를 보호하고, 사회 질서를 유지하

기 위해 만들었습니다.

- 02 제시된 글은 감염병 등과 같은 사회 변화에 따라 새로
운 법을 만들 수 있음을 보여 주고 있습니다.
- 03 (3) 「어린이 놀이 시설 안전 관리법」이 있어 놀이터에서
안전하게 놀 수 있고, 「학교 급식법」이 있어 영양가 있
고 안전한 급식을 먹을 수 있습니다.
- 04 「저작권법」이 있어 저작물을 창작한 저작자들과 창작
물을 보호할 수 있습니다.

채점 기준

‘소설, 음악, 미술, 영상 등을 창작한 저작자들이 정당한 대가
를 받을 수 있도록 하기 위해서이다.’, ‘저작물을 창작한 저작
자들의 권리를 보호해 주기 위해서이다.’라는 내용 중 한 가지
를 바르게 쓴 경우

- 05 ㉠ 법은 개인 정보를 보호합니다. ㉣ 법은 환경 파괴
와 오염을 예방하는 등 환경을 보호합니다. ㉤ 법은
개인 간에 분쟁을 해결하도록 돕습니다.
- 06 수현 - 법을 지키지 않으면 나뿐만 아니라 다른 사람
의 권리도 침해됩니다. 법을 지키기 위해서는 법을 존
중하는 태도와 준법정신을 가져야 합니다.
- 07 ㉠ 인권은 모든 사람에게 차별 없이 평등하게 주어지
니다.
- 08 ㉠ 나이와 상관없이 누구나 교육을 받을 수 있습니다.
㉡ 일정한 나이가 되면 누구나 투표에 참여할 수 있습
니다.
- 09 헌법은 법과 제도의 바탕이 되며, 헌법에 국민의 기본
적 권리를 정해 놓았습니다.

채점 기준

상

‘국민의 기본적 권리를 정해 놓고 있다.’, ‘국민이 국가
의 주인임을 밝히고 있다.’, ‘국가기관을 구성하고 운
영하는 기본 원칙을 담고 있다.’, ‘인권을 보장하는 내
용을 담고 있다.’라는 내용 중 두 가지를 모두 바르게
쓴 경우

하

위의 내용 중 한 가지만 바르게 쓴 경우

- 10 제시된 헌법 조항은 사회 복지와 관련 있습니다. 이처
럼 헌법에는 인간다운 삶을 살아가는 데 필요한 것을
요구할 권리를 담고 있습니다.
- 11 ㉠ 나와 다른 사람도 존중합니다. ㉡ 편견을 버리고
다른 사람을 대합니다. ㉢ 나이로 차별하지 않고 인권
을 존중합니다. 나와 다른 사람의 인권을 존중하고 보호

하는 태도를 가져야 합니다. ④ 모두의 인권을 존중합니다.

- 12 제시된 그림은 성별에 관한 고정 관념으로 인해 인권이 침해된 사례입니다. 여러 가지 고정 관념이나 편견이 부당한 차별로 이어져 인권이 침해될 수 있습니다.
- 13 편견, 차별, 폭력, 사생활 침해, 시설 부족, 안전 문제 등으로 인권이 침해될 수 있습니다. 휠체어를 사용하는 사람이 경사로, 엘리베이터 등 장애인을 위한 인권 보호 시설이 제대로 갖추어져 있지 않으면, 건물에 들어가지 못하거나 생활에 불편을 겪는 등 인권이 침해될 수 있습니다.
- 14 시민 단체에서는 인권 의식을 개선하기 위해 다양한 지원과 캠페인 활동을 하고, 인권에 관한 관심을 높이고자 인권 영화제를 엽니다.
- 15 학교에서는 학생들의 인권을 보호하기 위해 옐로 카펫, 계단 점자 블록, 어린이 전용 세면대, 장애인 전용 주차 구역, 장애인 전용 화장실 등과 같은 인권 보호 시설을 설치하고 있습니다. 이러한 시설은 학교에서 모두가 안전하게 생활하며 평등하게 생활할 수 있도록 돕기 위한 것입니다.

채점 기준

‘학생들의 인권을 보호하기 위해 다양한 시설을 설치한다.’라고 바르게 쓴 경우

- 16 ①, ④, ⑤는 인권을 침해하는 내용입니다. 국가에서는 인권을 보호하기 위해 사람들의 인권 의식 향상을 위한 인권 교육과 캠페인 활동 등을 합니다. 또한 법과 제도를 만들거나 시설을 설치합니다.
- 17 ㉔은 인권 보호를 위해 국가 인권 위원회에서 하는 일입니다. 사회 보장 제도는 어려움에 처한 국민의 생활을 국가와 지방 자치 단체가 도움을 주는 제도로, 국가에서는 국민 건강 보험, 국민 기초 생활 보장 제도 등을 만들고, 무료 예방 접종을 실시하고 있습니다.
- 18 제시된 신문 기사는 노인들이 무인 정보 단말기와 같은 디지털 기기 사용에 어려움을 겪으면서 인권 침해를 받고 있음을 보여 줍니다.
- 19 ①은 문제를 해결하기 위한 방안이 아니라 노인의 인권 침해에 해당합니다.
- 20 일상생활 속에서 상대방을 존중하는 말과 행동을 함으로써 다른 사람의 인권을 지킬 수 있습니다.

실전 단원 평가 2회

37~39쪽

- 01 법 02 ㉑ 03 ㉒, ㉓
04 ㉔
05 예 법은 사회 질서를 유지하는 역할을 한다.
06 준법정신
07 예 인간이 마땅히 누려야 할 기본적인 / 인간이 태어나면서 당연히 가지는 / 모든 사람에게 차별 없이 평등하게 주어지는
08 (1) × (2) ○ (3) ○ 09 ㉑
10 인권 11 (1)-㉑ (2)-㉑ (3)-㉑ (4)-㉑
12 친화적 13 ㉑, ㉓ 14 ㉑
15 ㉓ 16 ㉔
17 예 국민의 인권 의식 향상을 위해 다양한 인권 교육을 지원한다. / 국가나 개인으로부터 인권을 침해당한 사례를 조사한다. / 인권이 침해된 사람을 돕는다.
18 ㉒ 19 존중
20 (1) × (2) ○ (3) ○

- 01 법은 국가가 만든 강제성 있는 규범으로, 사람들이 사회생활에서 지켜야 할 행동과 하지 말아야 할 행동을 구분하는 기준이 됩니다.
- 02 제시된 글은 전동 킥보드와 관련해 「도로교통법」이 바뀐 내용을 보여 주고 있습니다. 사회가 변화하고 우리 사회가 중요하게 여기는 가치가 달라지면 법도 변화합니다.
- 03 ㉑, ㉔ 법으로 제재를 받는 상황입니다. 외출 시 반려견의 몸에 줄을 채워야 하고, 상점에서는 물건값을 내고 물건을 가져가야 합니다.
- 04 제시된 그림과 관련된 법은 「도로교통법」입니다. 어린이들은 「도로교통법」이 있어 안전하게 등하교를 할 수 있습니다.
- 05 국가에서는 공정하게 경제 질서를 유지해 주고, 범죄를 예방하여 사람들을 안전하게 지켜 주는 등 사회 질서를 유지해 줍니다.

채점 기준

‘사회 질서를 유지하는 역할을 한다.’라고 바르게 쓴 경우

- 06 법을 지키기 위해서는 생활 속에서 법을 존중하려는 태도와 준법정신을 가져야 합니다.
- 07 인권은 인간이 마땅히 누려야 하는 권리로, 다른 사람의 힘이나 권력으로 함부로 빼앗을 수도 없습니다.

채점 기준	
상	‘인간이 마땅히 누려야 할 기본적인’, ‘인간이 태어나면서부터 당연히 가지는’, ‘모든 사람에게 차별 없이 평등하게 주어지는’이라는 내용 중 두 가지를 모두 바르게 쓴 경우
하	위의 내용 중 한 가지만 바르게 쓴 경우

- 08 (1) 인권은 태어나면서부터 당연히 가지는 권리가기 때문에 일정 기간 동안만 보장되는 것이 아닙니다.
- 09 ① 헌법은 모든 법의 기본이 되는 우리나라의 최고법으로, 법과 제도의 바탕이 되므로 마음대로 바꿀 수 있는 법은 아닙니다.
- 10 헌법 제10조에는 국민의 기본적인 인권을 보장하는 내용을 담고 있습니다.
- 11 헌법에는 자유, 평등, 정치 참여, 국가에 대한 요구, 사회 복지 등과 관련된 국민의 기본적인 인권을 규정하여 모든 국민이 인권을 누릴 수 있도록 하고 있습니다.
- 12 모든 사람이 더불어 행복하게 살아가려면 나의 인권을 소중히 여기려는 태도와 다른 사람의 인권도 함께 존중하는 인권 친화적인 태도를 갖추어야 합니다.
- 13 인권을 존중하지 않고 사람들을 함부로 대하여 해를 끼치는 것을 인권 침해라고 합니다.
- 14 ㉔ 온라인 공간의 단체 대화방에서 친구들과 대화를 나눈 것은 인권 침해 사례에 해당하지 않습니다.
- 15 ①, ②, ③ 인권 침해 문제를 해결하기 위한 국가의 노력입니다. ④ 시민 단체는 시민들이 사회 전체의 이익을 보호하려고 자발적으로 만들어 활동하는 단체입니다.
- 16 국가에서는 국민 건강 보험, 국민 기초 생활 보장 제도 등을 만들고, 무료 예방 접종을 실시하는 등 사회 보장 제도를 시행합니다.
- 17 국가 인권 위원회는 인권이 침해된 사람을 돕기 위해 국가가 만든 기관입니다.

채점 기준	
상	‘국민의 인권 의식 향상을 위해 다양한 인권 교육을 지원한다.’, ‘국가나 개인으로부터 인권을 침해당한 사례를 조사한다.’, ‘인권이 침해된 사람을 돕는다.’라는 내용 중 두 가지를 모두 바르게 쓴 경우
하	위의 내용 중 한 가지만 바르게 쓴 경우

- 18 우리 주변에서 일어나는 인권 침해 문제 중 친구들과 함께 해결하고 싶은 문제를 찾습니다.

19 인권을 보호하려면 스스로 인권을 지키려고 노력하고, 주변 사람에게 관심을 기울여야 합니다. 또한 편견을 버리고, 상대방의 입장에서 생각하며, 인권을 존중하는 말을 사용합니다.

20 (1) 우리 집을 청소하는 것은 인권 보호 실천에 해당하지 않습니다. 인권 보호를 실천하는 방법에는 인권을 주제로 한 작품을 만들거나 인권 보호 캠페인에 참여하기가 있습니다. 또한 인권 개선을 요구하는 편지를 쓸 수 있고, 인권과 관련된 사진을 찍어서 사진전을 열 수도 있으며, 인권 손수 제작물(UCC)을 만들어 인권 보호의 중요성을 알릴 수도 있습니다.

서술형 평가 1회

40쪽

- 1 (1) 법으로 제재를 받는 상황: (나)
법으로 제재를 받지 않는 상황: (가)
(2) 법: 예 반드시 지켜야 하고, 지키지 않으면 국가로부터 제재를 받는다.
도덕: 양심에 따라 스스로 지키고, 지키지 않아도 국가로부터 제재를 받지 않는다.
- 2 예 몰래 버린 폐수로 하천이 오염되어 심각한 환경 문제가 발생할 수 있다.
- 3 (1) 사이버 폭력
(2) 예 인권 교육을 한다. / 인권 보호를 위한 규칙을 만든다.
- 4 학생 인권에 대한 사람들의 인식을 개선하기 위해서이다.

- 1 (1) (가)는 법으로 제재를 받지 않는 상황이고, (나)는 법으로 제재를 받는 상황입니다.
(2) 법은 사회 구성원이라면 누구나 지켜야 하는 강제성이 있지만, 도덕은 양심에 따라 자율적으로 지켜도 되고 지키지 않아도 됩니다.

채점 기준	
상	(1) 법으로 제재를 받는 상황과 법으로 제재를 받지 않는 상황을 구분하여 기호를 알맞게 쓰고, (2) 법과 도덕의 차이점을 바르게 쓴 경우
중	(2)의 답만 바르게 쓴 경우
하	(1)의 답만 바르게 쓴 경우

- 2 제시된 자료와 같이 공장의 폐수를 함부로 버린다면 하천이 오염되어 심각한 환경 문제가 발생할 수 있기 때문에 공장에서 폐수를 버릴 때 안전하게 버릴 수 있는 법이 필요합니다.

채점 기준	
	'물래 버린 폐수로 하천이 오염되어 심각한 환경 문제가 발생할 수 있다.'라고 바르게 쓴 경우

- 3 (1) 제시된 그림은 온라인 공간의 단체 대화방에서 사이버 폭력을 당하고 있는 상황입니다.
(2) 사이버 폭력은 인권 침해 사례에 해당하므로, 학교에서는 인권 교육을 하고, 인권 보호를 위한 규칙을 만드는 등 인권 보호 활동을 합니다.

채점 기준	
상	(1) '사이버 폭력'을 쓰고, (2) '인권 교육을 한다.', '인권 보호를 위한 규칙을 만든다.'라는 내용 중 한 가지를 바르게 쓴 경우
중	(2)의 답만 바르게 쓴 경우
하	(1)의 답만 바르게 쓴 경우

- 4 인권을 주제로 한 작품에는 우리 주변에서 인권이 침해된 사례와 학교에서 할 수 있는 인권 보장 방법 등을 답을 수 있습니다.

채점 기준	
	'학생 인권에 대한 사람들의 인식을 개선하기 위해서이다.'라고 바르게 쓴 경우

비율형 평가 2회

41쪽

- 1 (1) 강제성
(2) 예 개인의 권리를 보호해 준다. / 사회 질서를 유지해 준다.
- 2 예 국가는 헌법에 담긴 인권 보장 내용을 다양한 법과 제도로 만들고 시행한다.
- 3 (1) 침해
(2) 예 인권 보호를 위한 법과 제도를 만든다. / 인권 의식 향상을 위한 인권 교육을 한다. / 인권 보호를 위한 캠페인 활동을 한다.
- 4 예 주변 사람들에게 관심을 기울여야 해. / 편견을 버려야 해. / 상대방의 입장에서 생각해야 해. / 인권을 존중하는 말을 사용해야 해.

- 1 (1) 법은 국가의 구성원이라면 반드시 지켜야 하는 사회 규범입니다.
(2) 법은 개인의 권리를 보호해 주는 것뿐만 아니라 사회 질서도 유지해 줍니다.

채점 기준	
상	(1) '강제성'을 쓰고, (2) '개인의 권리를 보호해 준다.', '사회 질서를 유지해 준다.'라고 두 가지를 모두 바르게 쓴 경우
중	(2)의 답만 바르게 쓴 경우
하	(1)의 답만 바르게 쓴 경우

- 2 헌법은 국민이 인간으로서 존엄과 가치를 가지고 행복하게 살아갈 수 있도록 기본적인 인권을 실제 생활에서 보장하고 있습니다. 헌법에 담긴 인권을 보장하는 내용에는 자유롭게 생각하고 행동할 수 있는 권리, 법 앞에 평등하고 차별 받지 않을 권리, 국가의 의사 결정 과정에 참여할 권리, 자신의 권리가 침해되었을 때 국가에 해결을 요구할 권리, 인간다운 삶을 살아가는 데 필요한 것 요구할 권리 등이 있습니다.

채점 기준	
	'국가는 헌법에 담긴 인권 보장 내용을 다양한 법과 제도로 만들고 시행한다.'라고 바르게 쓴 경우

- 3 (1) 인권 침해를 당하는 사람들은 일상생활에서 어려움을 겪거나 인간다운 삶을 누리지 못할 수 있습니다.
(2) 국가에서는 인권 보호를 위해 법과 제도를 만들거나 시설을 설치하고, 인권 교육과 캠페인 활동 등을 합니다.

채점 기준	
상	(1) '침해'를 고르고, (2) '인권 보호를 위한 법과 제도를 만든다.', '인권 의식 향상을 위한 인권 교육을 한다.', '인권 보호를 위한 캠페인 활동을 한다.'라는 내용 중 한 가지만 바르게 쓴 경우
중	(2)의 답만 바르게 쓴 경우
하	(1)의 답만 바르게 쓴 경우

- 4 인권을 보호하려면 사회 구성원 모두가 인권의 중요성을 알고 인권을 존중하는 태도가 필요합니다. 다른 사람의 인권을 지키기 위해 일상생활 속에서 다양성을 인정하는 태도를 지니고 상대방을 존중하는 말과 행동을 해야 합니다.

채점 기준	
상	'주변 사람들에게 관심을 기울여야 해.', '편견을 버려야 해.', '상대방의 입장에서 생각해야 해.', '인권을 존중하는 말을 사용해야 해.'라는 내용 중 두 가지를 모두 바르게 쓴 경우
하	위의 내용 중 한 가지만 바르게 쓴 경우

수행평가 1회

42쪽

- 1 (다) 2 (가)
3 예 국가 권력이 개인의 기본적인 인권을 함부로 침해하지 못하도록 하기 위해서이다.

- 1 제시된 권리는 정치 참여와 관련 있습니다. 정치 참여는 헌법 제24조에 '모든 국민은 법률이 정하는 바에 의하여 선거권을 가진다.'라고 명시되어 있습니다. 모든 국민은 법률이 정하는 바에 의하여 선거권을 가집니다.
2 국민이 자유롭게 이사할 수 있는 것은 헌법에 담긴 기본적 인권 중 자유가 실제 생활에 보장된 사례에 해당합니다.
3 헌법에는 국민의 인권을 함부로 침해할 수 없는 권리로 규정하고 있습니다. 헌법에 기본적인 인권을 규정하여 모든 국민이 인권을 누릴 수 있도록 하고 있습니다.

채점 기준

'국가 권력이 개인의 기본적인 인권을 함부로 침해하지 못하도록 하기 위해서이다.'라고 바르게 쓴 경우

- 1 (나), (라), (바)는 인권 보호를 실천하는 모습에 해당합니다. 인권이 침해되면 일상생활에서 불편을 겪을 수 있고, 인간다운 삶을 누리기 어렵습니다.
2 학교는 인권 교육을 하고, 인권 보호 시설을 설치합니다. 국가는 법과 제도를 만들고, 인권 교육과 캠페인을 통해 인권 보호에 힘쓰고 있습니다.

채점 기준

상	(1) 학교의 노력과 (2) 국가의 노력을 모두 바르게 쓴 경우
하	(1) 학교의 노력과 (2) 국가의 노력 중 한 가지만 바르게 쓴 경우

- 3 인권을 주제로 한 작품을 만들거나 이웃을 돕는 봉사 활동에 참여하는 등 여러 가지 방법으로 일상생활 속에서 인권 보호를 실천할 수 있습니다.

채점 기준

상	'인권을 주제로 한 작품을 만든다.', '이웃을 돕는 봉사 활동에 참여한다.', '인권 개선을 요구하는 편지를 쓴다.', '인권 보호 캠페인에 참여한다.', '인권과 관련 있는 사진을 찍어서 사진전을 연다.', '인권 손수 제작물(UCC)을 만든다.'라는 내용 중 두 가지를 모두 바르게 쓴 경우
하	위의 내용 중 한 가지만 바르게 쓴 경우

수행평가 2회

43쪽

- 1 (가), (다), (마)
2 (1) 학교의 노력: 예 인권 교육을 한다. / 인권 보호를 위한 규칙을 만든다. / 인권 보호 시설을 설치한다.
(2) 국가의 노력: 예 인권 보호를 위한 법을 만들고 시행한다. / 사회 보장 제도를 시행한다. / 공공 편의 시설을 설치한다. / 국가 인권 위원회를 운영한다.
3 예 인권을 주제로 한 작품을 만든다. / 이웃을 돕는 봉사 활동에 참여한다. / 인권 개선을 요구하는 편지를 쓴다. / 인권 보호 캠페인에 참여한다. / 인권과 관련 있는 사진을 찍어서 사진전을 연다. / 인권 손수 제작물(UCC)을 만든다.

01 ④, ⑤

02 예 하천의 상류에서는 래프팅을 즐기는 모습을 볼 수 있고, 하천의 중·하류 주변에 발달한 평야 지역에서는 벼농사를 짓는 모습을 볼 수 있다.

03 민석 04 ㉠, ㉡ 05 ⑤

06 ①, ③

07 예 우리나라의 소중한 영토이자 국민의 중요한 삶의 터전인 독도를 지키기 위해서이다.

08 ⑤ 09 ④ 10 홍수

11 ④, ⑤ 12 ⑤ 13 ㉠, ㉡

14 예 우리나라는 수도권의 공공 기관을 비수도권으로 이전하고 있다. / 수도권을 제외한 전 국토에 혁신 도시를 조성하고 있다.

15 ①

16 예 다른 사람의 권리를 침해할 수 있고, 이로 인해 갈등과 다툼이 발생할 수 있어.

17 인권 18 ① 19 ②, ④

20 ㉠

01 일기를 쓴 어린이가 다녀온 지형은 산지입니다. 우리나라는 국토의 약 70%가 산지이며, 높고 험한 산은 주로 국토의 북쪽과 동쪽에 많습니다. ① 해발 고도가 비교적 높습니다. ② 경사가 급한 편입니다. ③ 바다와 육지가 맞닿아 있는 부분은 해안입니다.

02 하천의 상류에서는 래프팅을 즐기거나, 다목적 댐을 건설하여 이용하는 모습을 볼 수 있습니다. 또한 하천의 중·하류 주변 평야 지역에서는 벼농사를 짓거나 도시가 발달한 모습을 볼 수 있습니다.

채점 기준	
상	‘하천의 상류에서는 래프팅을 즐기는 모습을 볼 수 있고, 하천의 중·하류 주변에 발달한 평야 지역에서는 벼농사를 짓는 모습을 볼 수 있다.’라고 바르게 쓴 경우
하	‘래프팅을 하거나 벼농사를 짓는 모습을 볼 수 있다.’라는 내용만 간단하게 쓴 경우

03 우리나라의 서해안과 남해안은 밀물과 썰물의 차이가 커서 갯벌이 발달하였습니다. 민석 - 동해안은 밀물과 썰물의 차이가 작습니다.

04 ㉠ 독도는 우리나라의 가장 동쪽에 있는 영토입니다. ㉡ 독도는 화산 활동으로 만들어진 화산섬입니다.

05 ⑤ 독도는 섬의 경사가 급하고 대부분 암석이며 바람이 세게 불어 식물이 자라기 어려운 환경이지만, 섬기린초, 해국 등 희귀한 식물들이 자라고 있습니다.

06 ②는 『신증동국여지승람』 팔도총도, ④는 『세종실록』 지리지』를 통해 알 수 있는 내용입니다. ⑤ 『태정관 지령』만으로는 다른 나라에서도 독도가 우리나라의 땅임을 알고 있었다는 사실을 알기 어렵습니다.

07 우리나라의 땅인 독도를 지키기 위해 정부, 민간단체, 개인이 함께 노력하고 있습니다.

채점 기준	
상	‘우리나라의 소중한 영토이자 국민의 중요한 삶의 터전인 독도를 지키기 위해서이다.’라고 바르게 쓴 경우
하	‘독도는 우리 땅이기 때문이다.’라는 내용만 간단하게 쓴 경우

08 우리나라의 여름철 평균 기온은 대부분의 지역이 20℃ 이상일 정도로 높지만, 지역 간에 기온 차이가 나타납니다. ① 남쪽과 북쪽의 기온 차이가 나타납니다. ② 대체로 남쪽으로 갈수록 여름철 평균 기온이 높아집니다. ③ 지역에 따라 기온 차이가 큼니다. ④ 기후도상에서 여름철 평균 기온이 가장 높은 지역은 대구광역시입니다.

09 겨울에는 기온이 낮고 눈이 많이 내려서 사람들이 두 겹고 긴 옷을 입으며, 눈썰매나 스키 등의 겨울 스포츠를 즐깁니다.

10 홍수는 하천이 흘러넘쳐 발생하는 자연재해로, 장마와 태풍의 영향으로 비가 많이 내리는 여름철에 주로 발생합니다.

11 우리나라는 연평균 기온이 높아지고, 연 강수량이 증가하는 추세로 기후가 변화하고 있습니다. 기후변화로 옛날에 비해 여름이 길어지고, 겨울은 짧아지고 있습니다. 또한 농작물의 재배 지역이 남쪽에서 북쪽으로 이동하고 있습니다. ① 기후변화로 봄꽃이 피는 시기가 빨라지고 있습니다. ② 단풍이 드는 시기가 늦어지고 있습니다. ③ 자연재해의 발생 횟수가 늘어나고 있습니다.

12 수도권은 다양한 산업이 발달하여 일자리가 풍부하고, 주거·교육·문화·의료 시설 등 생활에 필요한 시설이 많아서 인구가 집중하게 되었습니다.

13 산업화 이후 수도권과 대도시 지역은 인구가 집중하고,

이외의 지역은 인구가 감소하여 인구 분포의 불균형이 심해지고 있습니다. ㉠ 인구가 밀집한 지역에서는 주택 부족, 교통 혼잡, 환경 오염 등의 문제가 나타납니다. ㉡ 인구가 빠져나간 지역에서는 일손 부족, 생활 편의 시설 부족, 폐교·빈집 증가 등의 문제가 나타납니다.

- 14 우리나라는 균형 있는 국토 발전을 위해 공공 기관의 이전, 혁신 도시 조성 등과 같이 수도권에 집중된 인구와 기능을 분산하는 정책을 시행하고 있습니다.

채점 기준	
상	‘우리나라는 수도권의 공공 기관을 비수도권으로 이전하고 있다.’, ‘수도권을 제외한 전 국토에 혁신 도시를 조성하고 있다.’라고 두 가지를 모두 바르게 쓴 경우
하	위의 내용 중 한 가지만 바르게 쓴 경우

- 15 ① 법은 국가가 만든 강제성이 있는 규범이므로 반드시 지켜야 합니다. 양심에 따라 자율적으로 지키는 것은 도덕입니다.
- 16 다른 사람에게 피해를 주지 않고 권리를 보호하기 위해서는 법을 지키는 태도가 필요합니다.

채점 기준	
상	‘다른 사람의 권리를 침해할 수 있고, 이로 인해 갈등과 다툼이 발생할 수 있어.’라고 바르게 쓴 경우
하	위의 내용 중 한 가지만 바르게 쓴 경우

- 17 인권은 인간이 마땅히 누려야 할 기본적인 권리로, 인간이 태어나면서 당연히 가지는 권리입니다.
- 18 장애로 인한 차별 없이 동등한 기회를 보장하는 내용은 헌법 제11조와 관련이 있습니다.
- 19 ① 엘리베이터와 ⑤ 장애인 전용 주차 구역은 인권 보호를 위해 설치한 시설입니다. 학교, 가정, 사회 등 다양한 곳에서 인권 침해 사례를 찾아볼 수 있습니다. 편견과 차별, 사이버 폭력, 시설 부족, 안전 문제 등으로 인해 개인의 인권이 침해될 수 있으며, 인권을 침해당한 사람은 일상생활에서 인간다운 삶을 누리기 어려울 수 있습니다.
- 20 ㉠ 인권을 보호하려면 내가 할 수 있는 작은 일부터 실천하고, 다른 사람의 인권을 무시하지 않고 존중하는 태도가 필요합니다.

학업성취도 평가 대비 문제 2회

48~51쪽

- 01 ② 02 ④
- 03 예 동해안은 해안선이 비교적 단조로운 편이다. / 동해안에는 모래사장이 길게 펼쳐진 곳이 많다.
- 04 ④, ⑤ 05 해양 심층수
- 06 예 예로부터 독도는 우리나라의 영토였다. / 우리 조상들도 독도를 우리나라의 영토로 인식하고 있었다. / 독도는 옛날에 우산도라고 불렸다.
- 07 ㉠ 08 ㉠, ㉡ 09 ②
- 10 ③ 11 영문, 은진
- 12 예 오늘날 우리나라는 수도권과 대도시, 남동 임해 공업 지역과 같이 산업이 발달한 지역에 인구가 밀집해 있다.
- 13 ②, ③ 14 ㉠ 15 ②
- 16 ② 17 ㉡
- 18 예 휠체어를 탄 사람이 건물에 들어갈 수 있도록 경사로를 설치한다.
- 19 국가 인권 위원회 20 ③, ④

- 01 ② 우리나라는 국토의 약 70%가 산지 지형입니다.
- 02 제시된 사진은 래프팅을 하는 모습으로, 하천의 상류에서 주로 볼 수 있습니다. 하천의 상류에서는 물이 빠르게 굽이쳐 흐르면서 폭포나 계곡 같은 지형이 형성되기도 합니다. 사람들은 이러한 하천의 상류에서 래프팅을 즐기거나 다목적 댐을 건설하여 전기를 생산하기도 합니다. ①은 해안, ②는 섬, ③은 산지, ⑤는 평야입니다.
- 03 해수욕장은 우리나라의 동해안에서 주로 볼 수 있는 생활 모습입니다. 동해안은 해안선이 비교적 단조롭고, 섬이 적으며, 수심이 깊은 편입니다. 또한 모래사장이 길게 펼쳐진 곳이 많아서 이를 해수욕장으로 이용하기도 합니다.

채점 기준	
상	‘동해안은 해안선이 비교적 단조로운 편이다.’, ‘동해안에는 모래사장이 길게 펼쳐진 곳이 많다.’라는 내용 중 한 가지를 바르게 쓴 경우
하	‘동해안은 모래사장이 많다.’라는 내용만 간단하게 쓴 경우

- 04 ① 독도는 우리나라에서 가장 작은 섬이 아닙니다. ② 독도는 우리나라 동해의 중심에 있습니다. ③ 독도는 일본 오키섬보다 울릉도와 거의 같은 거리에 있습니다.

05 독도 주변 바다에는 해양 심층수, 가스 하이드레이트 등 경제적 가치가 높은 자원이 풍부합니다.

06 독도와 관련한 옛 자료를 통해 독도는 예로부터 우리나라의 영토라는 사실과, 우산도나 석도 등 여러 이름으로 불렸다는 사실 등을 알 수 있습니다.

채점 기준	
상	‘예로부터 독도는 우리나라의 영토였다.’, ‘우리 조상들도 독도를 우리나라의 영토로 인식하고 있었다.’, ‘독도는 옛날에 우산도라고 불렸다.’라는 내용 중 두 가지를 모두 바르게 쓴 경우
하	위의 내용 중 한 가지만 바르게 쓴 경우

07 ㉠ 독도 의용 수비대는 울릉도 청년들이 스스로 만든 단체로, 일본의 불법 침입을 막고 독도를 지키고자 노력하였습니다.

08 ㉠ 북부 지방은 연 강수량이 적습니다. ㉡ 우리나라는 바람 등의 영향으로 지역에 따라 강수량의 차이가 큼니다.

09 우리나라는 여름에 주로 남쪽 바다에서 덥고 습한 바람이 불어와 날씨가 덥고 비가 많이 내립니다.

10 ㉠과 ㉣는 여름, ㉡는 봄의 기후 특징입니다. ㉤ 우리나라는 사계절이 뚜렷하게 나타나고, 계절별로 강수량의 차이가 큰 편입니다.

11 지희 - 기후변화에 대응하려면 국가에서는 다른 나라와 함께 기후변화 협약을 맺어야 합니다. 도훈 - 기업에서는 제품을 생산할 때 탄소 배출량을 줄여야 합니다.

12 오늘날 우리나라는 수도권과 대도시에서 우리나라 전체 인구의 약 70%가 밀집해 있어 인구가 불균형하게 분포합니다.

채점 기준	
상	‘오늘날 우리나라는 수도권과 대도시, 남동 해안 공업 지역과 같이 산업이 발달한 지역에 인구가 밀집해 있다.’라고 바르게 쓴 경우
하	위의 내용 중 한 가지만 바르게 쓴 경우

13 인구가 빠져나간 지역에서는 일손 부족, 생활 편의 시설 부족, 폐교·빈집 증가 등의 문제가 발생하고 있습니다.

14 인구가 빠져나가는 문제를 겪고 있는 지역에서는 청장년층 인구를 유입하고자 일자리를 늘리고 생활 환경을 개선하는 등 다양한 노력을 하고 있습니다.

15 ㉠은 「학교 급식법」, ㉢은 「도로 교통법」, ㉣는 「어린이 놀이 시설 안전 관리법」과 관련 있는 모습입니다.

16 「제품 안전 기본법」은 유해 물질이 포함된 제품의 판매를 제재하여 개인의 권리를 보호해 주는 역할을 합니다.

17 ㉡ 헌법을 비롯한 모든 법은 지키지 않으면 국가로부터 제재를 받습니다. 헌법은 모든 법의 기본이 되는 우리나라의 최고법으로, 국가는 법과 제도의 바탕이 되는 헌법을 두고 있습니다.

18 국가에서는 휠체어를 탄 사람의 인권 보호를 위해 경사로 등 공공 편의 시설을 설치하고 관리합니다.

채점 기준	
상	‘휠체어를 탄 사람이 건물에 들어갈 수 있도록 경사로를 설치한다.’라고 바르게 쓴 경우
하	‘시설 설치’를 넣어 간단하게 쓴 경우

19 공정 거래 위원회는 공정한 거래를 관리하고 감독하는 곳으로, 경제 질서를 유지하는 역할을 합니다.

20 인권 보호는 다른 사람을 배려하고 권리를 존중하는 행동으로 실천할 수 있습니다.



MEMO

Handwriting practice lines consisting of multiple sets of three horizontal dashed lines on a white background.

